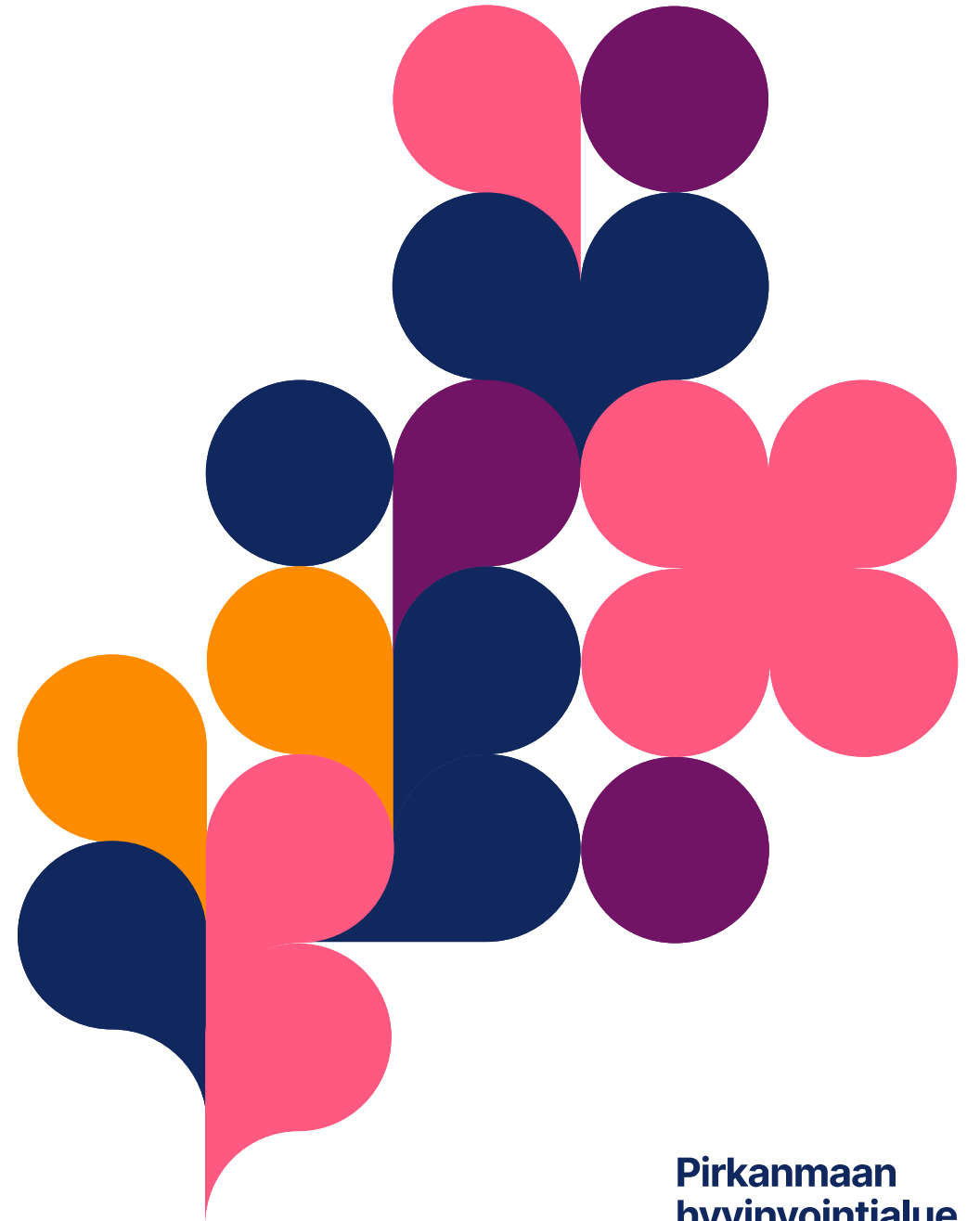


Kuukausiraportti

5/2026





Toiminnan toteuman avainlukuja

Lakisääteiset tavoitteet

Hoitotakuu toteutunut määräajassa 0-22-vuotiaat (14 vrk)

89 %

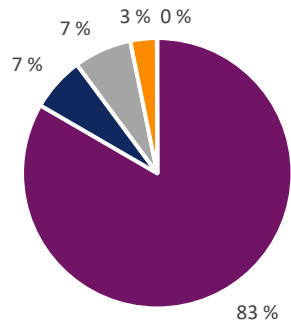
1-5/2025: 90 %

Hoitotakuu toteutunut määräajassa yli 23-vuotiaat (3 kk)

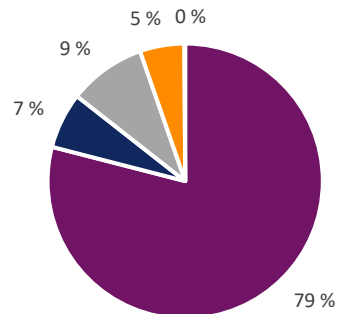
100 %

1-5/2025: 100 %

0-22-vuotiaat



Yli 23-vuotiaat



■ 0-7 vrk ■ 8-14 vrk ■ 15-30 vrk ■ 31-90 vrk ■ Yli 90 vrk

Käyntien lukumäärä
88 301

Käyntien lukumäärä
394 986

Pirha TA26 tavoite: 100% 14 vrk:ssa

Hoitotakuu toteutunut määräajassa 0-22-vuotiaat (14 vrk)

89 %

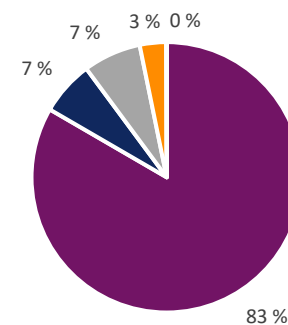
1-5/2025: 90 %

Hoitotakuu toteutunut määräajassa yli 23-vuotiaat (14 vrk)

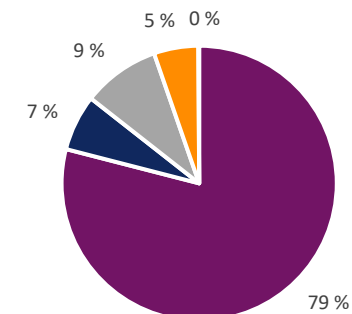
86 %

1-5/2025: 84 %

0-22-vuotiaat



Yli 23-vuotiaat



■ 0-7 vrk ■ 8-14 vrk ■ 15-30 vrk ■ 31-90 vrk ■ Yli 90 vrk

*sisältää avosairaanhoidon lisäksi fysioterapian, toimintaterapian sekä mielenterveys- ja päihdetyön.

Lakisääteiset tavoitteet

Hoitotakuu
toteutunut
määräajassa
0-22-vuotiaat
(3 kk)

84 %

1-5/2025: 79 %

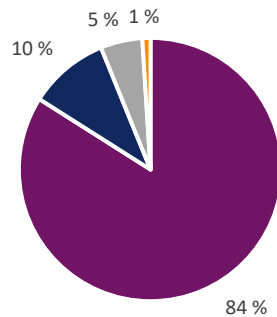
Hoitotakuu
toteutunut
määräajassa
yli 23-vuotiaat
(6 kk)

97 %

1-5/2025: 92 %

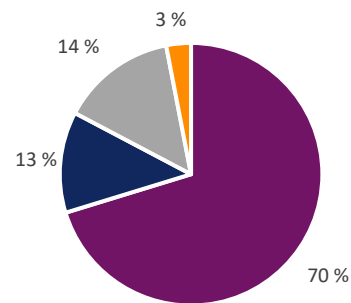
Hoitoonpääsy suun terveydenhuollossa

0-22-vuotiaat



■ 0-90vrk ■ 91-120 vrk ■ 121-180 vrk ■ Yli 180 vrk

Yli 23-vuotiaat



Käyntien lukumäärä
3 698

Käyntien lukumäärä
20 819

Pirha TA26 tavoite: 70% 4 kk:ssa

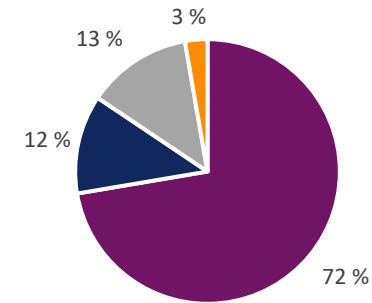
Hoitotakuu
toteutunut
määräajassa
kaikki ikäluokat
(4 kk)

84 %

1-5/2025: 82 %

Hoitoonpääsy suun terveydenhuollossa

Kaikki ikäryhmät



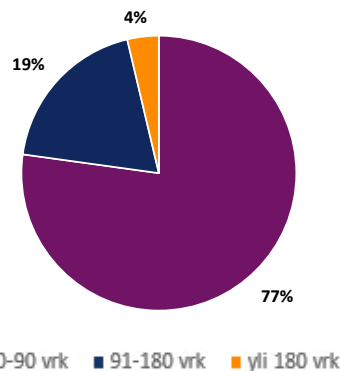
■ 0-90vrk ■ 91-120 vrk ■ 121-180 vrk ■ Yli 180 vrk

Käyntien lukumäärä yhteensä
24 517

Toiminnan tietoja	1-5/2026	1-5/2025	Muutos-%
Avohoitotapahtumat	617 781	618 146	0 %
Päivystyksen vastualueen (Acuta + Valkeakoski) avohoitotapahtumat	48 693	49 712	-2 %
Hoitojaksot	41 324	42 936	-4 %
Hoitopäivät (netto)	149 782	159 877	-6 %
Leikkaustoimenpiteet	20 001	20 709	-3 %

Lakisääteiset tavoitteet

Erikoissairaanhoidon hoitopääsyn jakauma

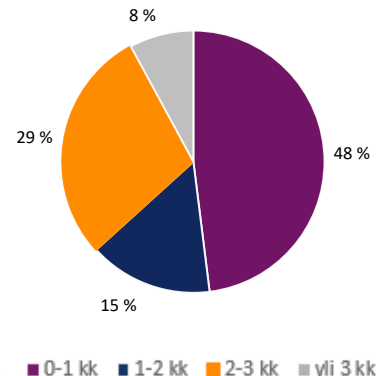


Hoitotakuu toteutunut määräajassa (6 kk)
96 %

1-5/2025: 96 %

Käyntien lukumäärä
24 586

Alle 23 vuotiaiden mielenterveyspalveluiden hoitopääsyn jakauma



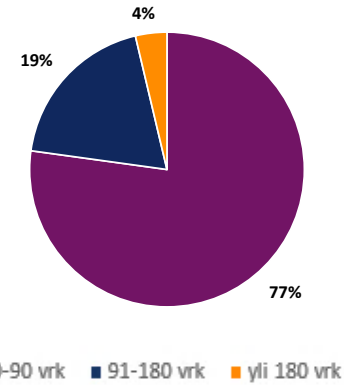
Hoitotakuu toteutunut määräajassa (3 kk)
92 %

1-5/2025: 92 %

Käyntien lukumäärä
177

Pirha TA26 tavoite 75% 3 kk:ssa

Erikoissairaanhoidon hoitopääsyn jakauma



Hoitotakuu toteutunut määräajassa (3 kk)
77 %

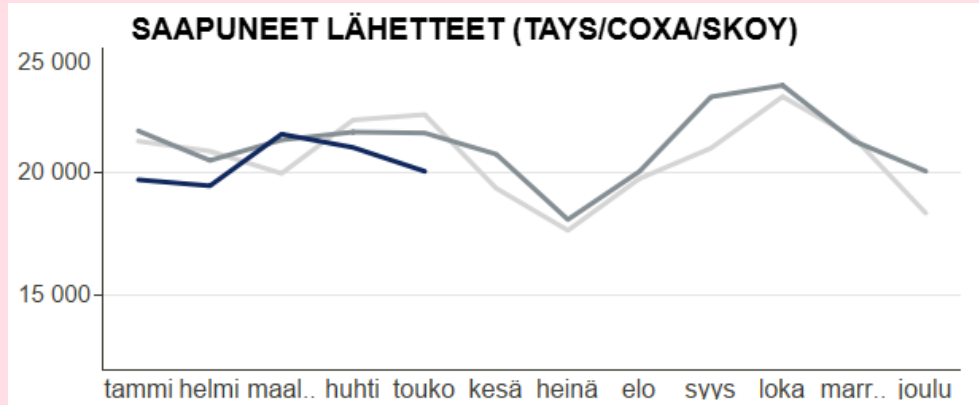
1-5/2025: 76 %

Erikoissairaanhoido TAYS, Coxa ja Tays Sydänkeskus

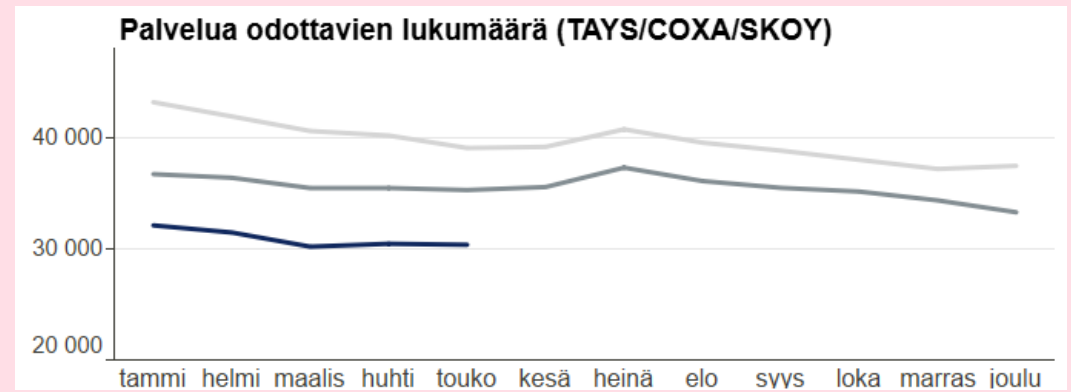
Pirkanmaan
hyvinvointialue

2026 ● 2025 ● 2024 ●

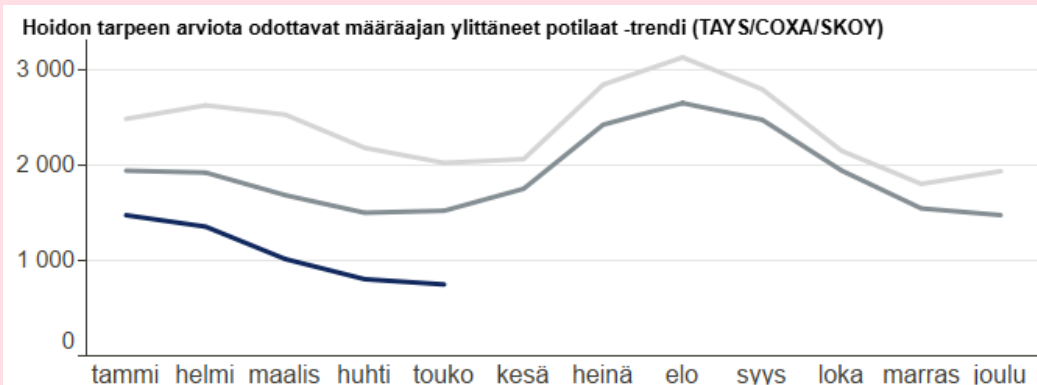
Saapuneet lähetteet



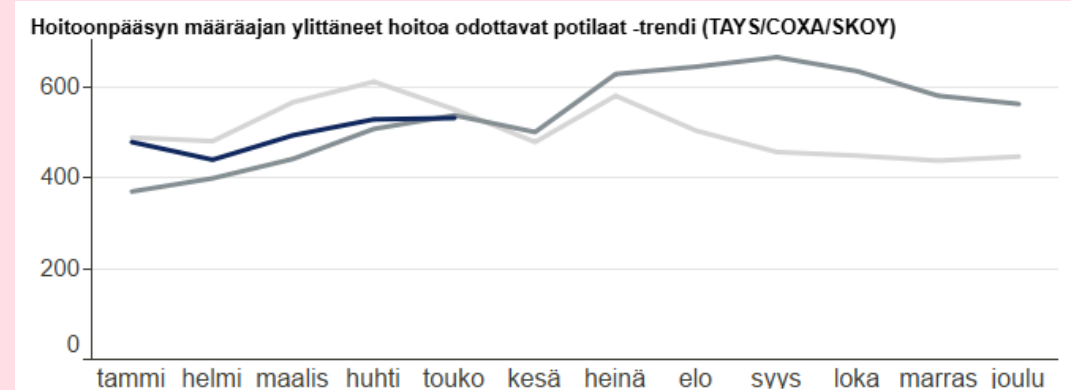
Ensikäynnille palvelua odottavien lukumäärä*



Hoidon tarpeen arviota odottavat määräajan ylittäneet potilaat



Hoitoonpääsyn määräajan ylittäneet hoitoa odottavat potilaat



* Raportoidaan mitä tahansa hoitoa odottavien potilaiden määrät kuukauden lopussa. Luvussa huomioidaan vain ensikäynnille jonottavat, ja lukuun sisältyy vaiheet "jono" sekä "ajanvaraus". Rajauksena sairaalataso: Pirkanmaan hyvinvointialue.

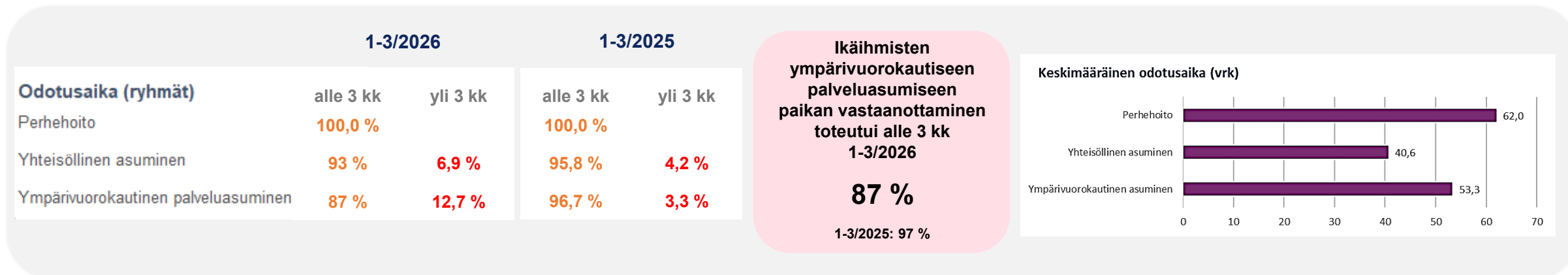
Toimeentulotuen päätösmäärät

	1-3/2026	1-3/2025	Muutos-%
Toimeentulotuen päätösmäärät	10 286	8 484	21 %

Lastensuojelu **TIETOJA EI OLE VIELÄ SAATAVILLA UDESTA ASIAKASTIETOJÄRJESTELMÄSTÄ**

Lastensuojelu	1-3/2026	1-3/2025	Muutos-%
Lastensuojeluilmoitusten lukumäärä			
Lastensuojelun avohuollon asiakkaat			
Sijaishuollon asiakkaat			

Ikäihmisten asumispalveluiden odotusajat



Pelastus- ja ensihoitopalvelut

Tiedot päivittyvät toistaiseksi kvartaaleittain

Pirkanmaan
hyvinvointialue

Pelastustoiminnan toimintavalmiusaika	Toteuma (min)	Tavoite (min)
1. yksikön toimintavalmiusajan mediaani	7:34	10
Pelastusryhmän toimintavalmiusajan mediaani	7:42	-

Ensihoidon saavutettavuusaika*	AB 50% toteuma (min)	AB 50% tavoite (min)	AB 90% toteuma (min)	AB 90% tavoite (min)
Ydintaajama-alueet	6,1	6	10,4	10
Muu taajama -alueet	8,4	8	14,6	16
Haja-asutusalueet	16,3	15	25,9	30

*AB 50% = saavuttamisajan mediaani A- ja B-kiireellisissä tehtävissä.

AB 90% = saavuttamisaika, joka toteutuu 90 prosentissa A- ja B-kiireellisissä tehtävissä

Onnettomuuksien ehkäisy	Lkm	Tavoite
Valvontasuoritteiden (A1-A6) määrä	407	410
Turvallisuusviestinnällä tavoitettujen määrä	21 728	21 000

Pelastustoiminnan koko aluetta koskevat toimintavalmiusaikatavoitteet saavutettiin.
Alueellisia puutteita esiintyy kuitenkin Tampereen kaupunkiseudulla.

Ensihoidon saavuttamisaikojen mediaanit jäivät tavoitteista kaikilla riskialueilla.
Saavuttamisaikatavoite, joka toteutuu 90 % tehtävistä, täyttyi muissa paitsi ydintaajama-riskiluokassa.

Määräaikaisten tarkastusten määrässä jäätin hieman ensimmäisen vuosineljänneksen tavoitteesta. Turvallisuusviestinnällä tavoitettujen määrässä päästiin tavoitteeseen.



Tuloslaskelmat ja tilinpäätösennusteet

Tuloslaskelma ja ennuste

Pirkanmaan hyvinvointialue

Pirkanmaan
hyvinvointialue

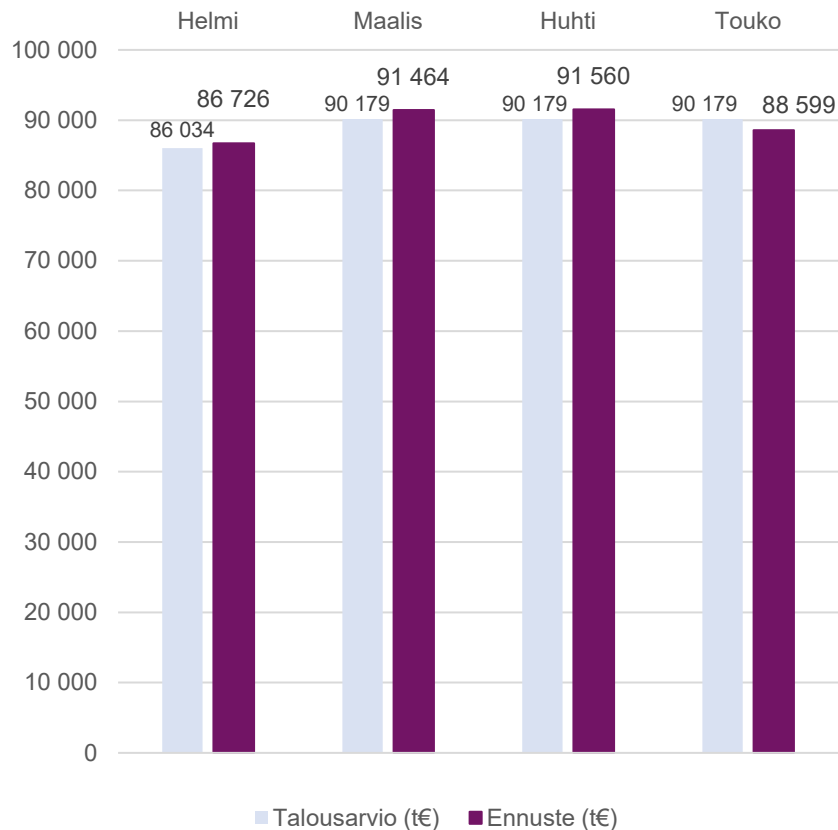
Tuloslaskelma ja ennuste	Toteuma 1-5 / 2026	Talousarvio 2026	Tot / TA 2026	Ennuste 2026	Enn / TA 2026	Toteuma 1-5 / 2025	Tot. 2026 / 2025	Toteuma 2025	Enn. / Tot. 2025
Tilin nimi	t€	t€	Toteuma %	t€	Toteuma %	t€	Toteuma %	t€	Toteuma %
TOIMINTATUOTOT	211 645	513 464	41,2 %	514 284	100,2 %	210 645	100,5 %	524 477	98,1 %
Myyntituotot	104 136	256 220	40,6 %	254 943	99,5 %	100 847	103,3 %	253 996	100,4 %
Maksutuotot	83 806	198 599	42,2 %	199 550	100,5 %	80 345	104,3 %	196 826	101,4 %
Tuet ja avustukset	10 952	28 973	37,8 %	28 590	98,7 %	17 315	63,3 %	43 404	65,9 %
Muut toimintatuotot	12 751	29 673	43,0 %	31 201	105,2 %	12 137	105,1 %	30 251	103,1 %
VALMISTUS OMAAN KÄYTTÖÖN	1 110	2 333	47,6 %	2 675	114,7 %	774	143,5 %	2 303	116,2 %
TOIMINTAKULUT	1 203 185	2 967 450	40,5 %	2 966 874	100,0 %	1 159 224	103,8 %	2 872 608	103,3 %
Henkilöstökulut	528 153	1 317 535	40,1 %	1 313 873	99,7 %	490 267	107,7 %	1 228 116	107,0 %
Palkat ja palkkiot	426 948	1 062 869	40,2 %	1 061 643	99,9 %	397 548	107,4 %	995 921	106,6 %
Henkilösivukulut	101 205	254 666	39,7 %	252 229	99,0 %	92 719	109,2 %	232 194	108,6 %
Palvelujen ostot	520 704	1 261 261	41,3 %	1 265 703	100,4 %	505 065	103,1 %	1 256 366	100,7 %
Asiakaspalvelujen ostot	353 776	827 654	42,7 %	841 237	101,6 %	339 585	104,2 %	842 078	99,9 %
Muiden palvelujen ostot	166 928	433 608	38,5 %	424 466	97,9 %	165 481	100,9 %	414 288	102,5 %
Aineet, tarvikkeet ja tavarat	77 358	186 300	41,5 %	188 301	101,1 %	76 328	101,3 %	188 399	99,9 %
Avustukset	23 858	58 060	41,1 %	58 405	100,6 %	29 310	81,4 %	55 168	105,9 %
Muut toimintakulut	53 112	144 293	36,8 %	140 592	97,4 %	58 254	91,2 %	144 559	97,3 %
Vuokratulut	56 020	135 010	41,5 %	135 271	100,2 %	56 012	100,0 %	135 009	100,2 %
Muut kulut	-2 908	9 284	-31,3 %	5 322	57,3 %	2 242	-129,7 %	9 550	55,7 %
TOIMINTAKATE	-990 431	-2 451 654	40,4 %	-2 449 915	99,9 %	-947 805	104,5 %	-2 345 828	104,4 %
Valtion rahoitus	1 076 087	2 582 610	41,7 %	2 582 610	100,0 %	1 045 463	102,9 %	2 508 874	102,9 %
Rahoitustuotot ja -kulut	374	6 098	6,1 %	7 472	122,5 %	630	59,3 %	8 688	86,0 %
VUOSIKATE	86 031	137 054	62,8 %	140 167	102,3 %	98 287	87,5 %	171 733	81,6 %
Poistot ja arvonalentumiset	19 761	46 966	42,1 %	51 658	110,0 %	19 087	103,5 %	46 506	111,1 %
TILIKAUDEN TULOS	66 270	90 088	73,6 %	88 509	98,2 %	79 200	83,7 %	125 226	70,7 %
Poistoeron muutos / Poistoeron lisäys (-) tai vähennys (+)	38	91	41,7 %	91	100,0 %	38	100,0 %	91	100,0 %
Laskennalliset erät	0	0	-4,8 %	0	20,0 %	0	76,0 %	0	152,4 %
Tilikauden ylijäämä (alijäämä)	66 307	90 179	73,5 %	88 599	98,2 %	79 238	83,7 %	125 317	70,7 %

Tasaisen kertymän mukainen toteuma% = 41,7 %

Tuloslaskelman ja ennusteen analyysi

Pirkanmaan hyvinvointialue yhteensä

Tilikauden yli-/alijäämä: Talousarvio ja ennuste



- Tilinpäätöstoteumaksi ennustetaan hieman suunniteltua pienempää, 88,6 M€:n ylijäämää. Toukokuun tulokseen ja ennusteeseen vaikutti merkittävästi vanhojen kiinteistöjen kiinteistöveropalautus 4,9 M€. Lisäksi myöhemmin päätettävä poistosuunnitelman muutos lisäsi poistojen ennustetta. Palvelujen ostoihin sisältyy riski ennusteen ylittymisestä, jos Pohjois-Pirkanmaan uudesta sopimuksesta saatavat hyödyt eivät toteudu ennustetusti tai muiden ostopalvelujen kasvu ylittää ennusteen.
- Tuottojen ennustetaan toteutuvan talousarvion mukaisesti, mutta eri tulolajeissa on poikkeamia. Myyntituottojen ennustetaan alittavan talousarvion 1,3 M€ Sairaalapalveluiden tuloarvioiden vuoksi. Alitusta kompensoivat maksu- ja muiden toimintatuottojen ylitysennusteet. Maksutuottojen ylitys 1,0 M€ tulee Sairaalapalveluiden ja Avopalveluiden ennusteista. Muut toimintatuotot ylittävät talousarvion 1,5 M€ Ikäihmisten ja vammaisten palvelulinjalla sekä Avopalveluissa.
- Toimintakulujen ennustetaan toteutuvan suunnitellusti. Henkilöstökulujen alitusennuste kompensoi muiden kululajien ylityksiä.
- Henkilöstökuluihin ennustetaan 3,7 M€:n talousarvioalitusta rekryointihaasteiden ja tarkentuneen sivukuluarvion vuoksi. Henkilöstökulut alittuvat Soten tehtäväalueella Ikäihmisten ja vammaisten palvelulinjaa lukuun ottamatta.
- Palvelujen ostojen ennustetaan ylittävän talousarvion 4,4 M€. Asiakaspalveluostot ylittyvät kaikilla Sote-linjoilla, yhteensä 13,6 M€. Muihin palveluostoihin ennustetaan alitusta 9,1 M€ kaikilla tehtäväalueilla.
- Aineisiin, tarvikkeisiin ja tavarihin ennustetaan 2,0 M€ talousarvioylitystä Sairaalapalveluiden lääkekuluennusteen ja Avopalveluiden maksutta jaettavien hoitotarvikkeiden sekä korvaushoitolääkkeiden vuoksi.
- Muissa toimintakuluissa ennustetaan 3,7 M€ talousarvioalitusta. Tiliryhmän ennuste kääntyi ylityksestä alitukseksi vanhoihin kiinteistöihin liittyvän kiinteistöveropalautuksen myötä Tukipalveluiden tehtäväalueella.
- Rahoitustuottoihin ja -kuluihin ennustetaan 1,4 M€ talousarvioylitystä pääosin korkokulujen suunniteltua pienemmän ennusteen vuoksi.
- Poistojen ennuste ylittää talousarvion 4,7 M€ Tukipalveluiden ennusteen vuoksi. Ennusteessa on varauduttu tulevaan poistosuunnitelman muutokseen ja siinä määriteltäviin alaskirjauksiin.

Tuloslaskelma ja ennuste

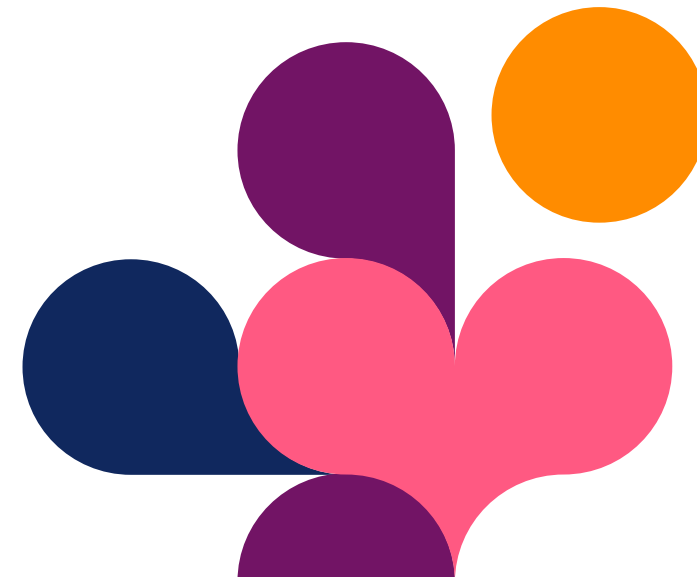
Sote-palvelut yhteensä

Tuloslaskelma ja ennuste	Toteuma 1-5 / 2026	Talousarvio 2026	Tot / TA 2026	Ennuste 2026	Enn / TA 2026	Toteuma 1-5 / 2025	Tot. 2026 / 2025	Toteuma 2025	Enn. / Tot. 2025
Tilin nimi	t€	t€	Toteuma %	t€	Toteuma %	t€	Toteuma %	t€	Toteuma %
TOIMINTATUOTOT	191 223	463 927	41,2 %	465 043	100,2 %	190 384	100,4 %	473 912	98,1 %
Myyntituotot	92 169	227 963	40,4 %	226 672	99,4 %	90 903	101,4 %	227 465	99,7 %
josta sisäiset myyntituotot	547	1 052	52,0 %	1 273	121,0 %	496	110,1 %	1 362	93,5 %
Maksutuotot	82 980	197 274	42,1 %	198 225	100,5 %	79 568	104,3 %	194 864	101,7 %
Tuet ja avustukset	5 943	15 467	38,4 %	15 443	99,8 %	10 858	54,7 %	28 333	54,5 %
Muut toimintatuotot	10 130	23 223	43,6 %	24 703	106,4 %	9 055	111,9 %	23 249	106,3 %
josta sisäiset vuokrat									
VALMISTUS OMAAN KÄYTTÖÖN									
TOIMINTAKULUT	1 161 396	2 836 223	40,9 %	2 837 560	100,0 %	1 110 931	104,5 %	2 728 253	104,0 %
Henkilöstökulut	462 483	1 152 109	40,1 %	1 148 472	99,7 %	427 773	108,1 %	1 072 206	107,1 %
Palkat ja palkkiot	373 540	928 499	40,2 %	927 118	99,9 %	346 535	107,8 %	868 693	106,7 %
Henkilösivukulut	88 943	223 610	39,8 %	221 354	99,0 %	81 238	109,5 %	203 513	108,8 %
Palvelujen ostot	536 051	1 287 515	41,6 %	1 290 186	100,2 %	515 074	104,1 %	1 265 489	102,0 %
Asiakaspalvelujen ostot	353 768	827 511	42,8 %	841 228	101,7 %	339 539	104,2 %	841 970	99,9 %
Muiden palvelujen ostot	182 283	460 004	39,6 %	448 958	97,6 %	175 535	103,8 %	423 519	106,0 %
josta sisäiset palvelujen ostot	120 407	302 210	39,8 %	297 417	98,4 %	108 194	111,3 %	260 406	114,2 %
Aineet, tarvikkeet ja tavarat	68 475	166 090	41,2 %	167 973	101,1 %	68 149	100,5 %	169 080	99,3 %
josta sisäiset lääkeostot									
Avustukset	23 650	57 528	41,1 %	57 901	100,6 %	28 984	81,6 %	54 387	106,5 %
Muut toimintakulut	70 737	172 981	40,9 %	173 029	100,0 %	70 950	99,7 %	167 090	103,6 %
Vuokrakulut	70 597	172 397	41,0 %	172 445	100,0 %	70 372	100,3 %	165 777	104,0 %
josta sisäiset vuokrakulut	68 883	168 400	40,9 %	168 186	99,9 %	68 802	100,1 %	161 726	104,0 %
Muut kulut	140	584	24,0 %	584	100,0 %	578	24,3 %	1 313	44,5 %
josta sisäiset muut kulut						444	0,0 %	978	0,0 %
TOIMINTAKATE	-970 173	-2 372 297	40,9 %	-2 372 518	100,0 %	-920 547	105,4 %	-2 254 341	105,2 %
Valtion rahoitus									
Rahoitustuotot ja -kulut	-30	-265	11,3 %	-144	54,4 %	-289	10,4 %	-303	47,6 %
VUOSIKATE	-970 203	-2 372 562	40,9 %	-2 372 662	100,0 %	-920 836	105,4 %	-2 254 643	105,2 %
Poistot ja arvonalentumiset	5 288	14 475	36,5 %	13 595	93,9 %	5 533	95,6 %	12 790	106,3 %
TILIKAUDEN TULOS	-975 491	-2 387 037	40,9 %	-2 386 256	100,0 %	-926 369	105,3 %	-2 267 433	105,2 %
Poistoeron muutos / Poistoeron lisäys (-) tai vähennys (+)									
Laskennalliset erät	-7 310	-14 684	49,8 %	-15 416	105,0 %	-10 723	68,2 %	-24 351	63,3 %
Tilikauden ylijäämä (alijäämä)	-982 801	-2 401 720	40,9 %	-2 401 672	100,0 %	-937 093	104,9 %	-2 291 785	104,8 %

Tuloslaskelman ja ennusteen analyysi

Sote-palvelut yhteensä

- Tehtäväalueen toimintakate toteutui 7,5 M€ (0,8 %) talousarviota parempana. Toimintatuotot alittuivat 2,2 M€ (1,2 %) myyntituottojen sekä tukien ja avustusten toteutuessa suunniteltua pienempinä. Myyntituotoissa alittuivat erityisesti myynnit muille hyvinvointialueille, täyskustannusmyynnit ja valtion suorittamat korvaukset. Toimintakulut alittuivat 9,7 M€ (0,8 %) henkilöstökulujen, palvelujen ostojen sekä aineiden, tarvikkeiden ja tavaroiden sekä muiden toimintakulujen alittuessa.
- Toimintakatteen ennustetaan ylittyvän 0,2 M€ (0,0 %) vuonna 2026. Ennuste heikkeni 2,9 M€ maaliskuun ennusteeseen verrattuna Ikäihmisten ja vammaisten palveluiden ennusteen heikentymisen vuoksi.
- Toimintatuottojen ennustetaan toteutuvan 1,1 M€ (0,2 %) talousarviota suurempina. Myyntituottojen ennustetaan alittuvan 1,3 M€. Maksutuottojen ennustetaan ylittyvän 1,0 M€ ja muiden tuottojen 1,5 M€.
- Toimintakulujen ennustetaan ylittyvän 1,3 M€ (0,0 %). Henkilöstökulujen alitusennuste on 3,6 M€ tiettyjen alojen rekrytointihaasteiden ja ennakoitua pienemmän sivukuluprosentin vuoksi. Palvelujen ostojen ennustetaan ylittyvän 2,7 M€. Asiakaspalvelujen ostojen ennustetaan ylittyvän 13,7 M€ erityisesti asumisen ja suun terveydenhuollon palveluissa. Muiden palvelujen ostojen alitusennuste on 11,0 M€ sisäisten tukipalvelujen, laboratorio- ja työterveyspalvelujen sekä henkilöstövuokrauksen ja lääkäripalvelujen ostojen alittumisen vuoksi. Aineiden, tarvikkeiden ja tavaroiden ylitysennuste on 1,9 M€ ja avustusten 0,4 M€.



Tuloslaskelma ja ennuste

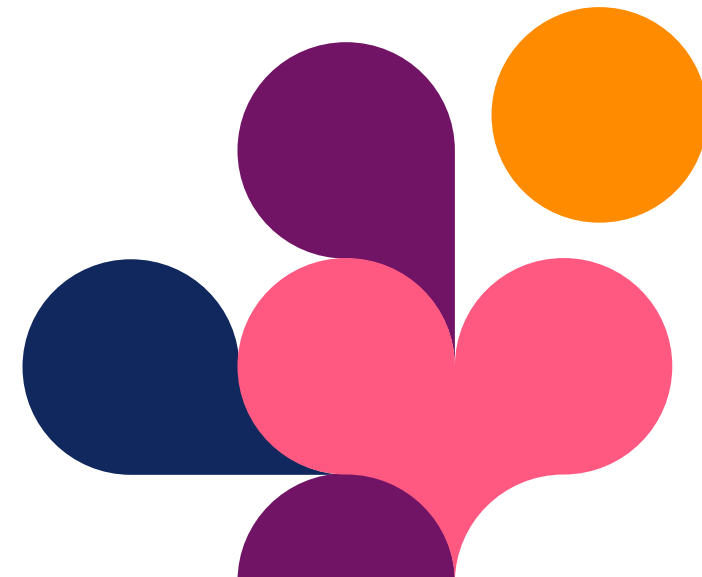
Avopalvelut

Tuloslaskelma ja ennuste	Toteuma 1-5 / 2026	Talousarvio 2026	Tot / TA 2026	Ennuste 2026	Enn / TA 2026	Toteuma 1-5 / 2025	Tot. 2026 / 2025	Toteuma 2025	Enn. / Tot. 2025
Tilin nimi	t€	t€	Toteuma %	t€	Toteuma %	t€	Toteuma %	t€	Toteuma %
TOIMINTATUOTOT	35 774	83 813	42,7 %	86 030	102,6 %	23 725	150,8 %	61 108	140,8 %
Myyntituotot	14 351	35 147	40,8 %	35 931	102,2 %	3 725	385,2 %	11 962	300,4 %
josta sisäiset myyntituotot	9 706	23 631	41,1 %	23 531	99,6 %	1 432	677,9 %	3 581	657,1 %
Maksutuotot	18 189	41 370	44,0 %	42 183	102,0 %	16 067	113,2 %	38 747	108,9 %
Tuet ja avustukset	2 438	6 155	39,6 %	6 219	101,0 %	3 535	69,0 %	9 187	67,7 %
Muut toimintatuotot	795	1 140	69,8 %	1 697	148,8 %	397	200,2 %	1 211	140,1 %
josta sisäiset vuokrat									
VALMISTUS OMAAN KÄYTTÖÖN									
TOIMINTAKULUT	206 673	504 402	41,0 %	503 311	99,8 %	172 755	119,6 %	434 444	115,9 %
Henkilöstökulut	84 767	218 368	38,8 %	214 564	98,3 %	64 220	132,0 %	166 528	128,8 %
Palkat ja palkkiot	68 724	176 700	38,9 %	173 894	98,4 %	52 223	131,6 %	135 457	128,4 %
Henkilösivukulut	16 043	41 667	38,5 %	40 670	97,6 %	11 996	133,7 %	31 071	130,9 %
Palvelujen ostot	83 570	194 168	43,0 %	196 386	101,1 %	75 540	110,6 %	185 977	105,6 %
Asiakaspalvelujen ostot	47 465	103 497	45,9 %	108 724	105,1 %	46 180	102,8 %	114 379	95,1 %
Muiden palvelujen ostot	36 105	90 671	39,8 %	87 661	96,7 %	29 360	123,0 %	71 598	122,4 %
josta sisäiset palvelujen ostot	24 042	59 207	40,6 %	57 257	96,7 %	17 411	138,1 %	41 882	136,7 %
Aineet, tarvikkeet ja tavarat	20 200	47 458	42,6 %	48 344	101,9 %	17 349	116,4 %	44 061	109,7 %
josta sisäiset lääkeostot	1 791	3 846	46,6 %	4 218	109,7 %	1 512	118,5 %	3 822	110,4 %
Avustukset	3 911	10 200	38,3 %	9 613	94,2 %	3 590	109,0 %	8 813	109,1 %
Muut toimintakulut	14 225	34 209	41,6 %	34 405	100,6 %	12 056	118,0 %	29 065	118,4 %
Vuokrakulut	14 186	34 003	41,7 %	34 186	100,5 %	12 002	118,2 %	28 916	118,2 %
josta sisäiset vuokrakulut	13 984	33 410	41,9 %	33 594	100,6 %	11 834	118,2 %	28 456	118,1 %
Muut kulut	38	206	18,7 %	219	106,3 %	55	70,3 %	149	146,8 %
josta sisäiset muut kulut				0					
TOIMINTAKATE	-170 899	-420 589	40,6 %	-417 281	99,2 %	-149 030	114,7 %	-373 336	111,8 %
Valtion rahoitus									
Rahoitustuotot ja -kulut	0	-4	3,8 %	-5	123,6 %	-49	0,3 %	-51	9,1 %
VUOSIKATE	-170 899	-420 593	40,6 %	-417 286	99,2 %	-149 079	114,6 %	-373 387	111,8 %
Poistot ja arvonalentumiset	370	916	40,4 %	868	94,7 %	276	134,3 %	716	121,2 %
TILIKAUDEN TULOS	-171 269	-421 509	40,6 %	-418 153	99,2 %	-149 355	114,7 %	-374 103	111,8 %
Poistoeron muutos / Poistoeron lisäys (-) tai vähennys (+)									
Laskennalliset erät	-1 761	-3 844	45,8 %	-3 924	102,1 %	-2 085	84,5 %	-4 846	81,0 %
Tilikauden ylijäämä (alijäämä)	-173 031	-425 352	40,7 %	-422 077	99,2 %	-151 440	114,3 %	-378 948	111,4 %

Tuloslaskelman ja ennusteen analyysi

Avopalvelut

- Toimintakate on toteutunut 2,8 M€ talousarviota parempana pääosin henkilöstökulujen alituksen takia. Toimintatuotot ovat toteutuneet 0,7 M€ talousarviota suurempina Suun perushoidon maksutuottojen takia. Toimintakulut ovat alittuneet 2,1 M€ rekryointihaasteiden vuoksi.
- Toimintakatteen ennustetaan toteutuvan 3,3 M€ talousarviota parempana. Ennuste on parantunut edellisestä kuukaudesta 0,1 M€.
- Toimintatuottojen ennustetaan ylittyvän 2,2 M€ maksutuottojen, myyntituottojen ja muiden toimintatuottojen vuoksi.
- Toimintakulujen ennustetaan alittuvan 1,1 M€.
- Henkilöstökulujen ennustetaan alittuvan Vastaanottopalvelujen, Suun perushoidon ja Mielenterveyspalvelujen rekryointihaasteiden takia 3,8 M€.
- Palvelujen ostojen ennustetaan ylittyvän 2,2 M€ asiakaspalvelujen ostojen takia. Suun perushoidon jononpurkuostojen arvioidaan ylittyvän 3,3 M€ ja Sosiaalipalvelujen asumispalvelujen 4,6 M€. Alitusta syntyy Pohjois-Pirkanmaan palveluissa, muissa ulkoisissa palveluissa sekä sisäisissä palveluissa.
- Aineiden, tarvikkeiden ja tavaroiden -tiliryhmän ennustetaan toteutuvan 0,9 M€ talousarviota suurempana maksutta jaettavien hoitotarvikkeiden ja Mielenterveys- ja päihdepalvelujen korvaushoitolääkkeiden vuoksi.
- Avustusten ennustetaan alittuvan 0,6 M€ toimeentulotukimenojen takia ja muiden toimintakulujen ylittyvän 0,2 M€ sisäisten vuokrien takia.



Tuloslaskelma ja ennuste

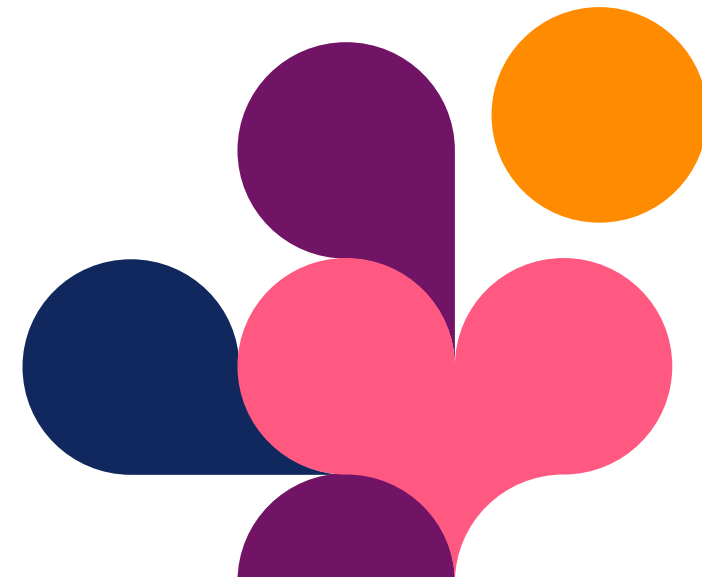
Sairaalapalvelut

Tuloslaskelma ja ennuste	Toteuma 1-5 / 2026	Talousarvio 2026	Tot / TA 2026	Ennuste 2026	Enn / TA 2026	Toteuma 1-5 / 2025	Tot. 2026 / 2025	Toteuma 2025	Enn. / Tot. 2025
Tilin nimi	t€	t€	Toteuma %	t€	Toteuma %	t€	Toteuma %	t€	Toteuma %
TOIMINTATUOTOT	113 091	276 393	40,9 %	274 301	99,2 %	112 378	100,6 %	276 557	99,2 %
Myyntituotot	86 893	214 097	40,6 %	211 637	98,9 %	87 225	99,6 %	213 999	98,9 %
josta sisäiset myyntituotot	6 397	14 752	43,4 %	14 851	100,7 %	5 570	114,8 %	13 900	106,8 %
Maksutuotot	24 284	57 204	42,5 %	57 671	100,8 %	21 699	111,9 %	53 782	107,2 %
Tuet ja avustukset	1 700	4 832	35,2 %	4 718	97,6 %	3 398	50,0 %	8 624	54,7 %
Muut toimintatuotot	214	259	82,5 %	275	105,9 %	56	382,7 %	151	181,9 %
josta sisäiset vuokrat									
VALMISTUS OMAAN KÄYTTÖÖN									
TOIMINTAKULUT	489 345	1 197 454	40,9 %	1 195 243	99,8 %	483 420	101,2 %	1 178 597	101,4 %
Henkilöstökulut	204 144	504 386	40,5 %	503 215	99,8 %	204 050	100,0 %	510 903	98,5 %
Palkat ja palkkiot	165 684	408 317	40,6 %	408 134	100,0 %	166 141	99,7 %	415 948	98,1 %
Henkilösivukulut	38 459	96 070	40,0 %	95 081	99,0 %	37 910	101,5 %	94 955	100,1 %
Palvelujen ostot	208 680	506 393	41,2 %	504 109	99,5 %	197 611	105,6 %	471 667	106,9 %
Asiakaspalvelujen ostot	106 102	249 947	42,4 %	251 411	100,6 %	102 929	103,1 %	245 622	102,4 %
Muiden palvelujen ostot	102 577	256 446	40,0 %	252 698	98,5 %	94 682	108,3 %	226 045	111,8 %
josta sisäiset palvelujen ostot	70 621	176 810	39,9 %	174 869	98,9 %	57 756	122,3 %	139 090	125,7 %
Aineet, tarvikkeet ja tavarat	46 599	113 656	41,0 %	115 343	101,5 %	49 715	93,7 %	121 802	94,7 %
josta sisäiset lääkeostot									
Avustukset	97	233	41,6 %	231	99,2 %	96	101,4 %	228	101,6 %
Muut toimintakulut	29 825	72 786	41,0 %	72 345	99,4 %	31 948	93,4 %	73 996	97,8 %
Vuokrakulut	29 803	72 739	41,0 %	72 300	99,4 %	31 477	94,7 %	72 956	99,1 %
josta sisäiset vuokrakulut	29 216	71 493	40,9 %	70 820	99,1 %	30 915	94,5 %	71 521	99,0 %
Muut kulut	23	47	48,1 %	45	94,9 %	471	4,8 %	1 041	4,3 %
josta sisäiset muut kulut						444	0,0 %	978	0,0 %
TOIMINTAKATE	-376 254	-921 062	40,9 %	-920 942	100,0 %	-371 042	101,4 %	-902 040	102,1 %
Valtion rahoitus									
Rahoitustuotot ja -kulut	-1	-110	1,1 %	-62	56,4 %	-90	1,3 %	-95	65,1 %
VUOSIKATE	-376 255	-921 172	40,8 %	-921 004	100,0 %	-371 132	101,4 %	-902 135	102,1 %
Poistot ja arvonalentumiset	4 775	13 138	36,3 %	12 312	93,7 %	5 099	93,6 %	11 711	105,1 %
TILIKAUDEN TULOS	-381 030	-934 310	40,8 %	-933 315	99,9 %	-376 232	101,3 %	-913 846	102,1 %
Poistoeron muutos / Poistoeron lisäys (-) tai vähennys (+)									
Laskennalliset erät	-4 101	-8 987	45,6 %	-9 126	101,6 %	-5 769	71,1 %	-12 989	70,3 %
Tilikauden ylijäämä (alijäämä)	-385 131	-943 297	40,8 %	-942 442	99,9 %	-382 001	100,8 %	-926 835	101,7 %

Tuloslaskelman ja ennusteen analyysi

Sairaalapalvelut

- Toimintatuottojen ennuste alittaa talousarvion 2,1 M€ (0,8 %), josta myyntituotot 2,5 M€. Myyntituotot alittuvat erityisesti täyskustannusmyynneissä (1,0 M€) ja myynneissä muille hyvinvointialueille (0,8 M€). Maksutuotoissa ennustetaan 0,5 M€ ylitystä talousarvioon.
- Toimintakulujen ennustetaan alittuvan 2,2 M€ (0,2 %). Henkilöstökulujen alitusennuste on 1,2 M€, palkkaennuste on talousarvion mukainen, mutta sivukulut toteutuvat ennakoitua 1,0 M€ pienempinä. Palveluostoissa alitusennuste on 2,3 M€, josta sisäisten palvelujen ostot 1,9 M€ ja muiden palvelujen ostot 1,8 M€. Muiden palvelujen ostoissa laboratoriopalvelujen alitusennuste on 2,0 M€. Tämän vuoden talousarvio sisälsi laboratoriopalveluihin merkittäviä sopeutustoimenpiteitä ja toimenpiteiden vaikutus on ennakoitua suurempi. Asiakaspalvelujen ostoissa on 1,5 M€ ylitysennuste nykyiseen talousarvioon. Aineet, tarvikkeet ja tavarat ennustetaan ylittävän 1,7 M€ (1,5 %), josta lääkekulut 0,8 M€ ja hoitotarvikkeet 0,9 M€. Vuokrakulujen alitusennuste on 0,4 M€, josta sisäiset vuokrat 0,7 M€.
- Toimintakate on toteutumassa talousarvion mukaisena. Elokuun talousarviomuutoksina esitetyt muutokset huomioiden alitusennuste on 2,2 M€ (0,2 %).
- Ennuste sisältää merkittävän epävarmuuden Kelan muuttuneiden lääkekorvauskäytäntöjen takia (1.7.2026 alkaen). Loppuvuoden osalta muutoksen vaikutusta ei ole vielä voitu arvioida. Vuositason vaikutus sairaalapalveluille on arvioitu olevan noin 10 M€.
- Talousarvioon sisältyviä talouden tasapainottamisen toimenpiteitä edistetään määrätietoisesti ja ne ovat pääasiassa toteutumassa suunnitelman mukaisesti.
- Ennusteraportilla vuodet 2025 ja 2026 eivät ole täysin vertailukelpoisia, koska kuntoutuksen ja psykososiaalisen tuen vastuualue lakkautettiin vuoden 2025 lopussa ja toiminta siirtyi avopalveluihin.



Tuloslaskelma ja ennuste

Lasten, nuorten ja perheiden palvelut

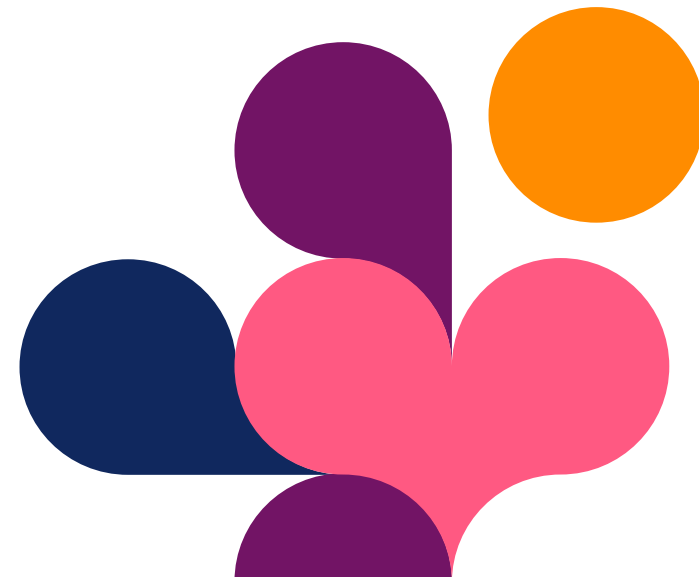
Pirkanmaan
hyvinvointialue

Tuloslaskelma ja ennuste	Toteuma 1-5 / 2026	Talousarvio 2026	Tot / TA 2026	Ennuste 2026	Enn / TA 2026	Toteuma 1-5 / 2025	Tot. 2026 / 2025	Toteuma 2025	Enn. / Tot. 2025
Tilin nimi	t€	t€	Toteuma %	t€	Toteuma %	t€	Toteuma %	t€	Toteuma %
TOIMINTATUOTOT	4 514	11 729	38,5 %	11 559	98,6 %	4 405	102,5 %	12 512	92,4 %
Myyntituotot	2 489	6 434	38,7 %	6 197	96,3 %	2 408	103,4 %	7 218	85,9 %
josta sisäiset myyntituotot	67	163	41,0 %	163	100,0 %	43	157,5 %	115	141,5 %
Maksutuotot	102	195	52,1 %	205	105,1 %	67	152,2 %	188	109,1 %
Tuet ja avustukset	655	1 459	44,9 %	1 486	101,8 %	668	97,9 %	1 852	80,2 %
Muut toimintatuotot	1 269	3 641	34,8 %	3 671	100,8 %	1 262	100,5 %	3 254	112,8 %
josta sisäiset vuokrat									
VALMISTUS OMAAN KÄYTTÖÖN									
TOIMINTAKULUT	111 566	276 206	40,4 %	272 504	98,7 %	106 559	104,7 %	259 906	104,8 %
Henkilöstökulut	47 445	121 744	39,0 %	117 623	96,6 %	44 547	106,5 %	108 643	108,3 %
Palkat ja palkkiot	37 757	97 007	38,9 %	93 814	96,7 %	35 487	106,4 %	86 512	108,4 %
Henkilösivukulut	9 688	24 737	39,2 %	23 810	96,3 %	9 060	106,9 %	22 131	107,6 %
Palvelujen ostot	56 665	135 608	41,8 %	136 195	100,4 %	54 638	103,7 %	133 381	102,1 %
Asiakaspalvelujen ostot	42 414	97 984	43,3 %	101 789	103,9 %	40 528	104,7 %	99 694	102,1 %
Muiden palvelujen ostot	14 252	37 625	37,9 %	34 406	91,4 %	14 110	101,0 %	33 687	102,1 %
josta sisäiset palvelujen ostot	8 259	20 356	40,6 %	19 842	97,5 %	7 634	108,2 %	17 636	112,5 %
Aineet, tarvikkeet ja tavarat	651	1 745	37,3 %	1 597	91,5 %	618	105,3 %	1 560	102,4 %
josta sisäiset lääkeostot	184	433	42,4 %	401	92,4 %	180	102,1 %	398	100,7 %
Avustukset	268	720	37,2 %	720	100,0 %	264	101,7 %	655	109,9 %
Muut toimintakulut	6 538	16 389	39,9 %	16 369	99,9 %	6 494	100,7 %	15 667	104,5 %
Vuokrakulut	6 491	16 124	40,3 %	16 134	100,1 %	6 465	100,4 %	15 592	103,5 %
josta sisäiset vuokrakulut	6 326	15 808	40,0 %	15 818	100,1 %	6 342	99,8 %	15 204	104,0 %
Muut kulut	47	265	17,8 %	235	88,7 %	29	162,6 %	75	312,1 %
josta sisäiset muut kulut									
TOIMINTAKATE	-107 052	-264 477	40,5 %	-260 945	98,7 %	-102 154	104,8 %	-247 395	105,5 %
Valtion rahoitus									
Rahoitustuotot ja -kulut	0	-51	0,7 %	-48	93,5 %	-40	0,9 %	-43	112,5 %
VUOSIKATE	-107 053	-264 528	40,5 %	-260 993	98,7 %	-102 194	104,8 %	-247 437	105,5 %
Poistot ja arvonalentumiset	67	158	42,6 %	158	100,0 %	44	154,0 %	117	135,0 %
TILIKAUDEN TULOS	-107 120	-264 686	40,5 %	-261 151	98,7 %	-102 238	104,8 %	-247 554	105,5 %
Poistoeron muutos / Poistoeron lisäys (-) tai vähennys (+)									
Laskennalliset erät	-1 018	-2 262	45,0 %	-2 272	100,5 %	-1 351	75,4 %	-3 035	74,9 %
Tilikauden ylijäämä (alijäämä)	-108 138	-266 948	40,5 %	-263 423	98,7 %	-103 588	104,4 %	-250 589	105,1 %

Tuloslaskelman ja ennusteen analyysi

Lasten, nuorten ja perheiden palvelut

- Toimintakatteen ennustetaan toteutuvan 3,5 M€ alle talousarvion.
- Toimintatuottojen ennustetaan toteutuvan 0,2 M€ alle talousarvion.
- Toimintakulujen ennustetaan toteutuvan 3,7 M€ alle talousarvion.
- Henkilöstökulut ennustetaan toteutuvan 4,1 M€ alle talousarvion. Palvelulinjakohtainen rekrytointilupakäytäntö on edelleen voimassa ja kaikkien uusien rekrytointien tarve ja kohdentuminen arvioidaan asiakastarpeisiin nähden.
- Asiakaspalvelujen ostojen osalta ennustetaan 3,8 M€ ylitystä, muiden palvelujen ostojen ennustetaan alittuvan 3,2 M€. Asiakaspalvelujen ostojen tarpeeseen pyritään vaikuttamaan oman toiminnan tehostamistoimenpiteillä erityisesti sosiaalihuollon palveluissa. Palvelujen ostojen osalta tehdään kesäkuussa käyttösuunnitelman muutos.
- Aineiden, tarvikkeiden ja tavaroiden osalta alitusta ennustetaan 0,1 M€.
- Avustusten ja muiden toimintakulujen osalta ennustetaan talousarvion toteutumista.



Tuloslaskelma ja ennuste

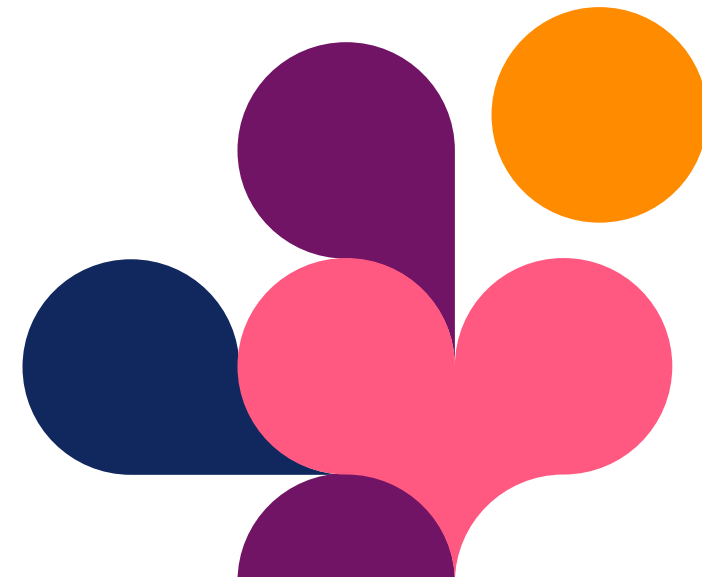
Ikäihmisten ja vammaisten palvelut

Tuloslaskelma ja ennuste	Toteuma 1-5 / 2026	Talousarvio 2026	Tot / TA 2026	Ennuste 2026	Enn / TA 2026	Toteuma 1-5 / 2025	Tot. 2026 / 2025	Toteuma 2025	Enn. / Tot. 2025
Tilin nimi	t€	t€	Toteuma %	t€	Toteuma %	t€	Toteuma %	t€	Toteuma %
TOIMINTATUOTOT	52 662	128 189	41,1 %	128 599	100,3 %	54 266	97,0 %	134 733	95,4 %
Myyntituotot	3 603	9 123	39,5 %	9 026	98,9 %	3 762	95,8 %	9 611	93,9 %
josta sisäiset myyntituotot	57	137	41,4 %	137	100,0 %	56	101,5 %	135	101,4 %
Maksutuotot	40 405	98 504	41,0 %	98 166	99,7 %	41 735	96,8 %	102 147	96,1 %
Tuet ja avustukset	812	2 380	34,1 %	2 348	98,6 %	1 429	56,8 %	4 342	54,1 %
Muut toimintatuotot	7 842	18 182	43,1 %	19 059	104,8 %	7 339	106,8 %	18 633	102,3 %
josta sisäiset vuokrat									
VALMISTUS OMAAN KÄYTTÖÖN									
TOIMINTAKULUT	365 414	886 071	41,2 %	894 016	100,9 %	349 350	104,6 %	858 898	104,1 %
Henkilöstökulut	124 748	304 269	41,0 %	309 835	101,8 %	112 508	110,9 %	280 947	110,3 %
Palkat ja palkkiot	100 252	243 761	41,1 %	248 645	102,0 %	90 704	110,5 %	226 576	109,7 %
Henkilösivukulut	24 496	60 508	40,5 %	61 190	101,1 %	21 804	112,3 %	54 371	112,5 %
Palvelujen ostot	198 720	479 840	41,4 %	481 072	100,3 %	189 794	104,7 %	480 388	100,1 %
Asiakaspalvelujen ostot	157 657	375 412	42,0 %	379 009	101,0 %	149 755	105,3 %	381 868	99,3 %
Muiden palvelujen ostot	41 063	104 428	39,3 %	102 062	97,7 %	40 039	102,6 %	98 520	103,6 %
josta sisäiset palvelujen ostot	30 810	78 203	39,4 %	77 191	98,7 %	29 836	103,3 %	72 857	105,9 %
Aineet, tarvikkeet ja tavarat	3 202	7 938	40,3 %	7 815	98,4 %	2 405	133,2 %	6 471	120,8 %
josta sisäiset lääkeostot	211	453	46,6 %	528	116,5 %	257	82,3 %	628	84,1 %
Avustukset	18 680	44 695	41,8 %	45 657	102,2 %	24 336	76,8 %	43 043	106,1 %
Muut toimintakulut	20 064	49 328	40,7 %	49 638	100,6 %	20 307	98,8 %	48 049	103,3 %
Vuokratulut	20 029	49 262	40,7 %	49 552	100,6 %	20 284	98,7 %	48 008	103,2 %
josta sisäiset vuokratulut	19 270	47 431	40,6 %	47 692	100,6 %	19 571	98,5 %	46 250	103,1 %
Muut kulut	35	66	52,3 %	86	129,8 %	23	149,8 %	41	211,1 %
josta sisäiset muut kulut									
TOIMINTAKATE	-312 752	-757 882	41,3 %	-765 417	101,0 %	-295 084	106,0 %	-724 165	105,7 %
Valtion rahoitus									
Rahoitustuotot ja -kulut	-28	-101	28,1 %	-30	30,0 %	-109	26,1 %	-114	26,4 %
VUOSIKATE	-312 780	-757 982	41,3 %	-765 447	101,0 %	-295 192	106,0 %	-724 279	105,7 %
Poistot ja arvonalentumiset	74	252	29,2 %	252	100,0 %	112	65,9 %	240	104,9 %
TILIKAUDEN TULOS	-312 854	-758 234	41,3 %	-765 699	101,0 %	-295 304	105,9 %	-724 519	105,7 %
Poistoeron muutos / Poistoeron lisäys (-) tai vähennys (+)									
Laskennalliset erät	-3 320	-7 189	46,2 %	-7 387	102,8 %	-4 386	75,7 %	-9 904	74,6 %
Tilikauden ylijäämä (alijäämä)	-316 173	-765 423	41,3 %	-773 086	101,0 %	-299 690	105,5 %	-734 423	105,3 %

Tuloslaskelman ja ennusteen analyysi

Ikäihmisten ja vammaisten palvelut

- Toimintakatteen toteuma tammi-toukokuulta on 313 M€, 41,3 % talousarviosta. Toimintakatteen ennustetaan ylittyvän 7,6 M€, 1 %. Esitetyn talousarviomuutoksen jälkeen ylitysennuste on tässä vaiheessa 6,4 M€, 0,8 %.
- Toimintatuotot ovat toteutuneet 0,7 M€ alle talousarvion ja niiden ennustetaan ylittyvän 0,4 M€, 0,3 %. Tietojärjestelmämuutoksen takia laskutuksen toteuma ei ole vielä vakiintunut, mikä aiheuttaa epävarmuutta ennusteeseen.
- Toimintakulujen toteuma on lähes talousarvion mukainen. Toimintakulujen ennustetaan ylittyvän 7,8 M€, 0,9 %. Ylitys painottuu loppuvuoteen, koska sopimuskorotukset ja uusien yksiköiden avaukset sijoittuvat vuoden jälkipuoliskolle.
- Henkilöstökulujen ennustetaan ylittyvän 5,6 M€, 1,8 %. Ylitysennuste koskee joka toimialuetta. Ylityksen syynä on muun muassa asiakastietojärjestelmän käyttöönottoon liittyvä resursointi sekä uusien asiakaspaikkojen avaus.
- Palvelujen ostot ovat toteutuneet lähes talousarvion mukaisina, mutta niiden ennustetaan ylittyvän 1,1 M€, 0,2 %. Ylitys koskee etenkin vammaisten palvelujen toimialuetta.
- Avustusten ennustetaan ylittyvän johtuen omaishoidon tuen palkkioista. Palkkiotason nosto oli suurempi, mihin talousarviossa oli varauduttu ja tähän esitetään talousarviomuutosta.



Tuloslaskelma ja ennuste

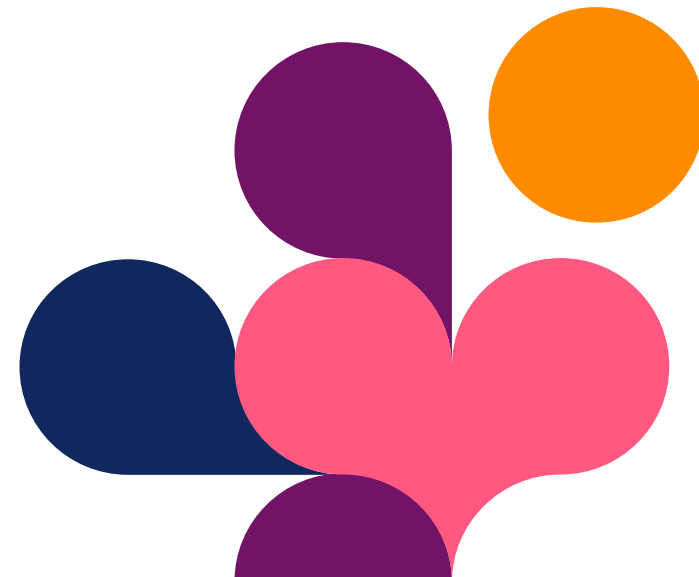
Sote-palvelutuotannon johto

Tuloslaskelma ja ennuste	Toteuma 1-5 / 2026	Talousarvio 2026	Tot / TA 2026	Ennuste 2026	Enn / TA 2026	Toteuma 1-5 / 2025	Tot. 2026 / 2025	Toteuma 2025	Enn. / Tot. 2025
Tilin nimi	t€	t€	Toteuma %	t€	Toteuma %	t€	Toteuma %	t€	Toteuma %
TOIMINTATUOTOT	861	1 434	60,1 %	1 963	136,8 %	2 213	38,9 %	5 373	36,5 %
Myyntituotot	513	794	64,6 %	1 291	162,6 %	386	133,0 %	1 045	123,5 %
josta sisäiset myyntituotot									
Maksutuotot	0			0		0	242,5 %	0	79,2 %
Tuet ja avustukset	338	640	52,8 %	672	104,9 %	1 827	18,5 %	4 328	15,5 %
Muut toimintatuotot	10							0	0,0 %
josta sisäiset vuokrat									
VALMISTUS OMAAN KÄYTTÖÖN									
TOIMINTAKULUT	4 077	9 722	41,9 %	9 896	101,8 %	5 450	74,8 %	12 778	77,4 %
Henkilöstökulut	1 379	3 342	41,3 %	3 235	96,8 %	2 448	56,3 %	5 186	62,4 %
Palkat ja palkkiot	1 122	2 714	41,3 %	2 631	97,0 %	1 980	56,7 %	4 200	62,6 %
Henkilösivukulut	257	628	40,9 %	604	96,2 %	468	54,9 %	986	61,3 %
Palvelujen ostot	1 910	4 405	43,4 %	4 688	106,4 %	2 146	89,0 %	5 599	83,7 %
Asiakaspalvelujen ostot	131	671	19,5 %	295	44,0 %	147	88,8 %	407	72,5 %
Muiden palvelujen ostot	1 779	3 734	47,7 %	4 393	117,6 %	1 999	89,0 %	5 191	84,6 %
josta sisäiset palvelujen ostot	168	535	31,4 %	521	97,4 %	213	78,8 %	463	112,5 %
Aineet, tarvikkeet ja tavarat	10	26	37,6 %	21	81,6 %	10	92,8 %	33	63,5 %
josta sisäiset lääkeostot									
Avustukset	693	1 680	41,2 %	1 680	100,0 %	699	99,0 %	1 649	101,9 %
Muut toimintakulut	86	269	31,9 %	272	101,1 %	145	59,2 %	313	87,0 %
Vuokratulut	88	268	32,9 %	272	101,2 %	145	60,9 %	305	89,2 %
josta sisäiset vuokratulut	87	258	33,6 %	262	101,3 %	141	61,8 %	295	88,6 %
Muut kulut	-2	1	-226,8 %	1	60,0 %	0	-765,5 %	8	7,3 %
josta sisäiset muut kulut									
TOIMINTAKATE	-3 216	-8 287	38,8 %	-7 933	95,7 %	-3 237	99,4 %	-7 405	107,1 %
Valtion rahoitus									
Rahoitustuotot ja -kulut		1	0,0 %	1	100,0 %	-1	0,0 %	0	549,2 %
VUOSIKATE	-3 216	-8 287	38,8 %	-7 932	95,7 %	-3 237	99,3 %	-7 405	107,1 %
Poistot ja arvonalentumiset	2	12	18,1 %	6	51,9 %	3	65,7 %	6	98,2 %
TILIKAUDEN TULOS	-3 218	-8 298	38,8 %	-7 938	95,7 %	-3 241	99,3 %	-7 411	107,1 %
Poistoeron muutos / Poistoeron lisäys (-) tai vähennys (+)									
Laskennalliset erät	2 890	7 597	38,0 %	7 293	96,0 %	2 867	100,8 %	6 422	113,6 %
Tilikauden ylijäämä (alijäämä)	-328	-701	46,8 %	-645	92,0 %	-374	87,7 %	-989	65,2 %

Tuloslaskelman ja ennusteen analyysi

Sote-palvelutuotannon johto

- Toimintakatteen ennustetaan toteutuvan 0,4 M€ talousarviota parempana. Ennuste on pysynyt ennallaan maaliskuuhun verrattuna.
- Toimintatuottojen ennustetaan toteutuvan 0,5 M€ talousarviota suurempina läpilaskutettavien myyntituottojen sekä hanketyöhön kohdistuvien avustusten ylittyessä.
- Toimintamenojen ylitysennus on 0,2 M€ läpilaskutettavien palvelujen ostojen vuoksi. Henkilöstökulujen alitusennuste on 0,1 M€ ja palvelujen ostojen ylitysennus on 0,3 M€. Tehtäväalueen kohdistamattomat ostot ovat toteutuneet talousarviota pienempinä ja Tesoman Allianssin palkkiovarauksen ennustetaan toteutuvan vuotta 2025 pienempänä. Pohjois-Pirkanmaan läpilaskutettavat palvelujen ostot toteutuvat talousarviota suurempina.



Tuloslaskelma ja ennuste

Pelastus- ja ensihoitopalvelut

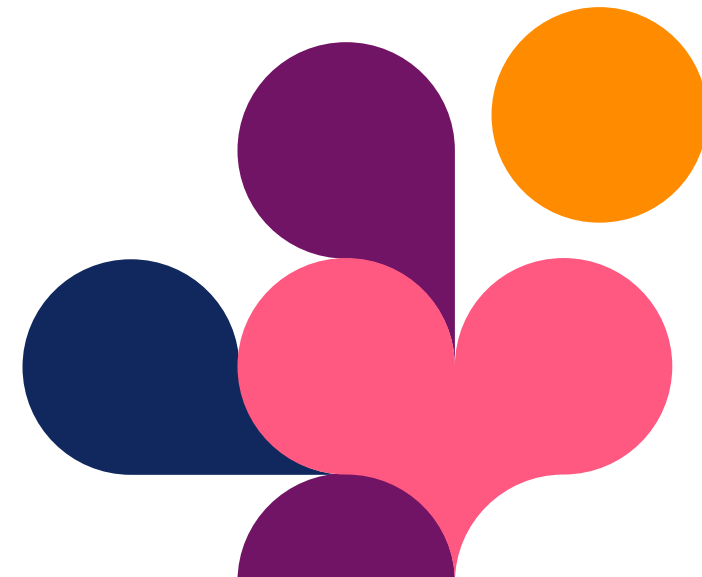
Pirkanmaan
hyvinvointialue

Tuloslaskelma ja ennuste	Toteuma 1-5 / 2026	Talousarvio 2026	Tot / TA 2026	Ennuste 2026	Enn / TA 2026	Toteuma 1-5 / 2025	Tot. 2026 / 2025	Toteuma 2025	Enn. / Tot. 2025
Tilin nimi	t€	t€	Toteuma %	t€	Toteuma %	t€	Toteuma %	t€	Toteuma %
TOIMINTATUOTOT	7 235	18 494	39,1 %	17 994	97,3 %	6 118	118,2 %	12 812	140,4 %
Myyntituotot	2 766	7 685	36,0 %	7 185	93,5 %	1 500	184,3 %	6 447	111,4 %
josta sisäiset myyntituotot	1 136	3 547	32,0 %	3 247	91,5 %	380	298,8 %	2 558	126,9 %
Maksutuotot	825	1 325	62,3 %	1 325	100,0 %	777	106,2 %	1 962	67,5 %
Tuet ja avustukset	3 626	8 981	40,4 %	8 981	100,0 %	3 840	94,4 %	4 362	205,9 %
Muut toimintatuotot	17	502	3,4 %	502	100,0 %	0		40	
josta sisäiset vuokrat									
VALMISTUS OMAAN KÄYTTÖÖN									
TOIMINTAKULUT	39 603	100 101	39,6 %	99 550	99,4 %	35 721	110,9 %	92 961	107,1 %
Henkilöstökulut	24 965	62 011	40,3 %	61 915	99,8 %	23 283	107,2 %	58 497	105,8 %
Palkat ja palkkiot	20 264	50 258	40,3 %	50 258	100,0 %	18 959	106,9 %	47 635	105,5 %
Henkilösivukulut	4 701	11 753	40,0 %	11 657	99,2 %	4 324	108,7 %	10 862	107,3 %
Palvelujen ostot	9 614	25 650	37,5 %	24 964	97,3 %	7 602	126,5 %	22 547	110,7 %
Asiakaspalvelujen ostot									
Muiden palvelujen ostot	9 614	25 650	37,5 %	24 964	97,3 %	7 602	126,5 %	22 547	110,7 %
josta sisäiset palvelujen ostot	1 681	3 838	43,8 %	3 703	96,5 %	1 401	120,0 %	3 425	108,1 %
Aineet, tarvikkeet ja tavarat	1 299	3 635	35,7 %	3 643	100,2 %	1 394	93,2 %	3 462	105,2 %
josta sisäiset lääkeostot	62	133	46,4 %	141	105,9 %	54	113,7 %	133	105,8 %
Avustukset		5	0,0 %	5	100,0 %	2	0,0 %	3	153,8 %
Muut toimintakulut	3 725	8 800	42,3 %	9 023	102,5 %	3 440	108,3 %	8 451	106,8 %
Vuokrakulut	3 718	8 777	42,4 %	9 000	102,5 %	3 432	108,3 %	8 432	106,7 %
josta sisäiset vuokrakulut	3 381	8 219	41,1 %	8 217	100,0 %	3 144	107,5 %	7 770	105,8 %
Muut kulut	7	24	31,3 %	24	100,0 %	8	90,7 %	19	120,9 %
josta sisäiset muut kulut									
TOIMINTAKATE	-32 368	-81 607	39,7 %	-81 556	99,9 %	-29 603	109,3 %	-80 149	101,8 %
Valtion rahoitus									
Rahoitustuotot ja -kulut	0					-10	2,7 %	-10	0,0 %
VUOSIKATE	-32 369	-81 607	39,7 %	-81 556	99,9 %	-29 612	109,3 %	-80 159	101,7 %
Poistot ja arvonalentumiset	1 101	1 738	63,4 %	2 648	152,4 %	759	145,1 %	2 158	122,7 %
TILIKAUDEN TULOS	-33 470	-83 345	40,2 %	-84 204	101,0 %	-30 371	110,2 %	-82 317	102,3 %
Poistoeron muutos / Poistoeron lisäys (-) tai vähennys (+)									
Laskennalliset erät	-310	-830	37,3 %	-698	84,1 %	-402	76,9 %	-964	72,4 %
Tilikauden ylijäämä (alijäämä)	-33 779	-84 175	40,1 %	-84 902	100,9 %	-30 773	109,8 %	-83 281	101,9 %

Tuloslaskelman ja ennusteen analyysi

Pelastus- ja ensihoitopalvelut

- Palvelulinjan kauden toimintakate on toteutunut 1,1 M€ talousarviota parempana. Sen ennustetaan toteutuvan tässä kohden vuotta 0,1 M€ parempana kuin talousarvio. Potilassiirtotoiminnan tulojen ja kustannusten kehitys on edelleen suurin vaikuttava tekijä toimintakatteen toteutuvaan tasoon.
- Toimintakatteen alla olevista eristä poistojen ennusteet ovat toimialueittain päivitetty pohjautuen tammi-toukokuun toteumaan ja Pela tason ennuste on nyt 2,6 M€. Ennusteen nousua täten 0,9 M€.
- Toimintatuottojen kauden toteuma on 0,5 M€ pienempi kuin talousarvio. Potilaskuljetuksiin liittyvät tuotot (sisäiset tuotot sekä muut myynnit) tulevat alittamaan talousarvion myös vuositasolla. Kela-tuottojen laskutuksen viivettä on saatu kirittyä mikä näkyy toteumassa.
- Toimintakulujen kauden toteuma on 1,6 M€ talousarviota pienempi. Eniten alitusta on muiden palveluiden ostoissa ja siellä potilassiirtotoimintaan liittyvissä henkilö- ja potilassiirto kuljetuspalveluissa, jotka tulevat alittamaan myös koko vuoden tasolla. Vuokrakulujen ennustetta on päivitetty nostavasti 0,2 M€ koskien ensihoidon laiteleasingkustannuksia, jotka ovat talousarviossa alimitoitettuina. Toimintakulujen koko vuoden ennuste on 0,6 M€ alle talousarvion.



Tuloslaskelma ja ennuste

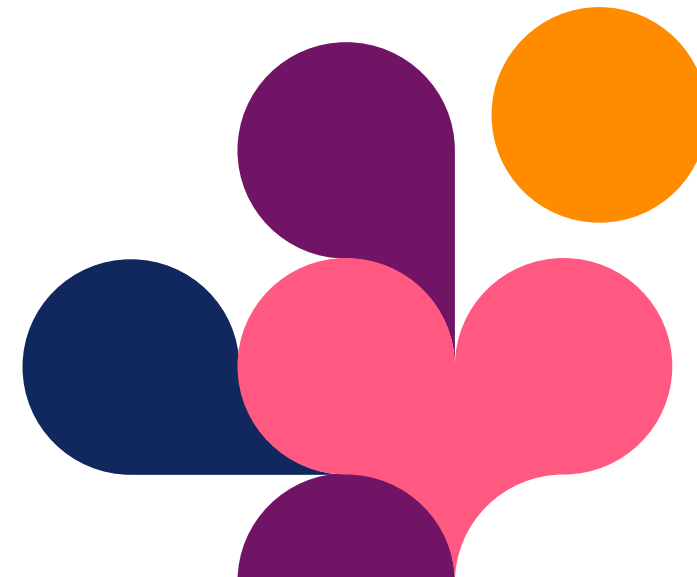
Strateginen ohjaus ja järjestäminen

Tuloslaskelma ja ennuste	Toteuma 1-5 / 2026	Talousarvio 2026	Tot / TA 2026	Ennuste 2026	Enn / TA 2026	Toteuma 1-5 / 2025	Tot. 2026 / 2025	Toteuma 2025	Enn. / Tot. 2025
Tilin nimi	t€	t€	Toteuma %	t€	Toteuma %	t€	Toteuma %	t€	Toteuma %
TOIMINTATUOTOT	6 077	14 809	41,0 %	14 324	96,7 %	5 018	121,1 %	13 509	106,0 %
Myyntituotot	4 645	10 634	43,7 %	10 488	98,6 %	3 381	137,4 %	9 240	113,5 %
josta sisäiset myyntituotot	2	0			0,0 %	7	25,4 %	47	0,0 %
Maksutuotot									
Tuet ja avustukset	1 397	4 174	33,5 %	3 802	91,1 %	1 575	88,7 %	4 157	91,4 %
Muut toimintatuotot	35	1		35		63	55,7 %	113	31,0 %
josta sisäiset vuokrat									
VALMISTUS OMAAN KÄYTTÖÖN	462	795	58,1 %	1 164	146,4 %	315	146,7 %	1 108	105,1 %
TOIMINTAKULUT	18 619	49 156	37,9 %	49 896	101,5 %	22 915	81,3 %	60 557	82,4 %
Henkilöstökulut	10 884	27 790	39,2 %	27 682	99,6 %	13 047	83,4 %	32 447	85,3 %
Palkat ja palkkiot	8 929	22 811	39,1 %	22 743	99,7 %	10 711	83,4 %	26 602	85,5 %
Henkilösivukulut	1 955	4 979	39,3 %	4 939	99,2 %	2 336	83,7 %	5 845	84,5 %
Palvelujen ostot	5 837	14 454	40,4 %	14 387	99,5 %	7 751	75,3 %	19 525	73,7 %
Asiakaspalvelujen ostot	8	8	89,5 %	9	102,6 %	26	28,9 %	88	9,8 %
Muiden palvelujen ostot	5 830	14 445	40,4 %	14 378	99,5 %	7 725	75,5 %	19 437	74,0 %
josta sisäiset palvelujen ostot	1 845	4 141	44,6 %	4 193	101,3 %	2 318	79,6 %	5 829	71,9 %
Aineet, tarvikkeet ja tavarat	259	841	30,8 %	668	79,5 %	253	102,5 %	749	89,2 %
josta sisäiset lääkeostot	99	237	41,8 %	254	107,2 %	67	148,2 %	246	103,2 %
Avustukset	208	527	39,5 %	500	94,8 %	325	64,1 %	777	64,3 %
Muut toimintakulut	1 431	5 545	25,8 %	6 659	120,1 %	1 540	92,9 %	7 059	94,3 %
Vuokratulut	589	1 698	34,7 %	1 687	99,3 %	805	73,2 %	1 924	87,7 %
josta sisäiset vuokratulut	575	1 327	43,3 %	1 405	105,8 %	784	73,4 %	1 819	77,2 %
Muut kulut	842	3 847	21,9 %	4 972	129,3 %	736	114,5 %	5 135	96,8 %
josta sisäiset muut kulut									
TOIMINTAKATE	-12 080	-33 553	36,0 %	-34 408	102,5 %	-17 582	68,7 %	-45 939	74,9 %
Valtion rahoitus									
Rahoitustuotot ja -kulut	3 188	15 270	20,9 %	15 485	101,4 %	4 442	71,8 %	16 214	95,5 %
VUOSIKATE	-8 893	-18 283	48,6 %	-18 923	103,5 %	-13 140	67,7 %	-29 725	63,7 %
Poistot ja arvonalentumiset	90	192	46,6 %	227	118,0 %	76	118,5 %	182	125,0 %
TILIKAUDEN TULOS	-8 982	-18 475	48,6 %	-19 150	103,7 %	-13 216	68,0 %	-29 907	64,0 %
Poistoeron muutos / Poistoeron lisäys (-) tai vähennys (+)									
Laskennalliset erät	8 982	18 475	48,6 %	19 150	103,7 %	13 131	68,4 %	29 907	64,0 %
Tilikauden ylijäämä (alijäämä)	0	0	-0,0 %	0		-85	0,0 %	0	

Tuloslaskelman ja ennusteen analyysi

Strateginen ohjaus ja järjestäminen

- Toimintakate on toteutunut 1,9 M€ talousarvion tasaista toteumaa parempana mutta ennusteen mukaan se ylittää talousarvion 0,9 M€ (2,5 %). Ylitys johtuu asiakasmaksusaatavien poistoista, joiden arvioidaan olevan vähintään vuoden 2025 tasolla (4,2 M€) ja ylittävän talousarviovarauksen 1,2 M€. Lisäksi toimintakate sisältää kuljetusten ohjaukseen liittyvää läpilaskutusta, joka ei vaikuta toimintakatteeseen.
- Toimintatuottojen kauden poikkeama on 0,1 M€, ja ennusteen mukaan tuotot alittavat talousarvion 0,5 M TKIO-tutkimustoiminnan matalamman volyymin vuoksi. Ennuste on kuitenkin parantunut 0,7 M€ huhtikuusta.
- Valmistuksessa omaan käyttöön esitetään investointihankkeille aktivoitavat henkilöstökulut, joiden arvioidaan toteutuvan 0,4 M€ talousarviota paremmin.
- Aineiden ja tarvikkeiden ennustetaan alittavan talousarvion 0,2 M€ TKIO-toiminnan matalamman kulutason vuoksi.
- Muiden toimintakulujen kauden poikkeama on 0,9 M€ alle talousarvion TKIO-toiminnan ja asiakasmaksusaatavien poistojen vuoksi, mutta kulujen ennustetaan ylittävän talousarvion 1,1 M€ saatavien poistojen vuoksi. Ne painottuvat loppuvuoteen ja niiden taso ei ollut talousarviota laadittaessa tiedossa.
- Sitovan tason ulkopuolella rahoitustuottojen ennustetaan ylittävän talousarvion 0,2 M€ ylimääräisten osinkotuottojen vuoksi. Ennuste on parantunut 0,7 M€ huhtikuusta.
- Tilikauden tuloksen ennustetaan ylittävän talousarvion 0,7 M€, mikä suurentaa vastaavasti vyörytyksiä palvelutuotantoon.



Tuloslaskelma ja ennuste

Tukipalvelut

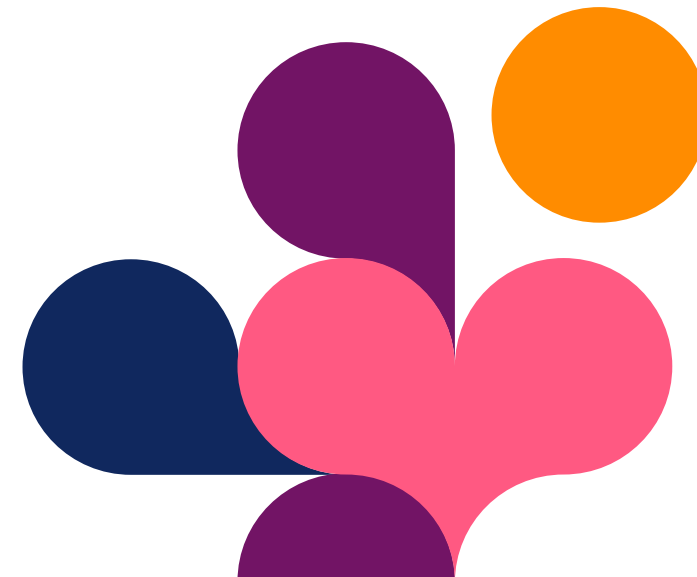
Pirkanmaan
hyvinvointialue

Tuloslaskelma ja ennuste	Toteuma 1-5 / 2026	Talousarvio 2026	Tot / TA 2026	Ennuste 2026	Enn / TA 2026	Toteuma 1-5 / 2025	Tot. 2026 / 2025	Toteuma 2025	Enn. / Tot. 2025
Tilin nimi	t€	t€	Toteuma %	t€	Toteuma %	t€	Toteuma %	t€	Toteuma %
TOIMINTATUOTOT	204 046	504 745	40,4 %	500 443	99,1 %	194 332	105,0 %	466 590	107,3 %
Myyntituotot	128 652	320 501	40,1 %	316 309	98,7 %	117 540	109,5 %	281 876	112,2 %
josta sisäiset myyntituotot	122 412	305 965	40,0 %	301 191	98,4 %	111 593	109,7 %	267 067	112,8 %
Maksutuotot									
Tuet ja avustukset	-14	350	-4,1 %	364	104,0 %	1 042	-1,4 %	6 551	5,6 %
Muut toimintatuotot	75 408	183 893	41,0 %	183 770	99,9 %	75 750	99,5 %	178 163	103,1 %
josta sisäiset vuokrat	72 840	177 946	40,9 %	177 808	99,9 %	72 730	100,2 %	171 315	103,8 %
VALMISTUS OMAAN KÄYTTÖÖN	648	1 538	42,1 %	1 511	98,3 %	459	141,2 %	1 195	126,5 %
TOIMINTAKULUT	180 503	470 480	38,4 %	463 387	98,5 %	174 864	103,2 %	433 184	107,0 %
Henkilöstökulut	29 821	75 625	39,4 %	75 804	100,2 %	26 164	114,0 %	64 966	116,7 %
Palkat ja palkkiot	24 216	61 301	39,5 %	61 524	100,4 %	21 343	113,5 %	52 992	116,1 %
Henkilösivukulut	5 606	14 324	39,1 %	14 279	99,7 %	4 821	116,3 %	11 975	119,2 %
Palvelujen ostot	93 135	243 832	38,2 %	241 479	99,0 %	86 547	107,6 %	218 461	110,5 %
Asiakaspalvelujen ostot		134		0		19		20	
Muiden palvelujen ostot	93 135	243 697	38,2 %	241 479	99,1 %	86 527	107,6 %	218 441	110,5 %
josta sisäiset palvelujen ostot						-5	0,0 %	-4	0,0 %
Aineet, tarvikkeet ja tavarat	7 488	16 110	46,5 %	16 415	101,9 %	6 656	112,5 %	15 490	106,0 %
josta sisäiset lääkeostot	2	4	36,2 %	3	76,7 %	2	86,8 %	4	93,0 %
Avustukset									
Muut toimintakulut	50 059	134 914	37,1 %	129 690	96,1 %	55 498	90,2 %	134 267	96,6 %
Vuokrakulut	53 956	130 084	41,5 %	129 947	99,9 %	54 133	99,7 %	130 191	99,8 %
josta sisäiset vuokrakulut									
Muut kulut	-3 898	4 830	-80,7 %	-258	-5,3 %	1 365	-285,6 %	4 076	-6,3 %
josta sisäiset muut kulut								15	
TOIMINTAKATE	24 191	35 803	67,6 %	38 567	107,7 %	19 927	121,4 %	34 601	111,5 %
Valtion rahoitus									
Rahoitustuotot ja -kulut	-2 783	-8 907	31,2 %	-7 869	88,3 %	-3 514	79,2 %	-7 214	109,1 %
VUOSIKATE	21 407	26 896	79,6 %	30 698	114,1 %	16 413	130,4 %	27 387	112,1 %
Poistot ja arvonalentumiset	13 283	30 560	43,5 %	35 189	115,1 %	12 720	104,4 %	31 377	112,1 %
TILIKAUDEN TULOS	8 125	-3 665	-221,7 %	-4 491	122,5 %	3 693	220,0 %	-3 990	112,6 %
Poistoeron muutos / Poistoeron lisäys (-) tai vähennys (+)	38	91	41,7 %	91	100,0 %	38	100,0 %	91	100,0 %
Laskennalliset erät	-1 363	-2 962	46,0 %	-3 036	102,5 %	-2 005	68,0 %	-4 591	66,1 %
Tilikauden ylijäämä (alijäämä)	6 800	-6 536	-104,0 %	-7 436	113,8 %	1 726	394,0 %	-8 490	87,6 %

Tuloslaskelman ja ennusteen analyysi

Tukipalvelut

- Tukipalveluiden sitovuustaso on sisäiset myynnit ja sisäiset vuokratuotot ja tilikauden tulos. Sisäisten tuottojen ennustetaan toteutuvan 1,0 % talousarviotavoitetta parempana.
- Tilikauden alijäämäksi ennustetaan 7,4 M€, joka koostuu käyttämättä olevista tiloista ja on 0,9 M€ suurempi kuin talousarvio, mutta 0,9 M€ pienempi kuin tilinpäätöksen 2025 alijäämä.
- Toimintatuotot toteutuvat 0,9 % talousarviota pienempänä.
- Sisäisten myyntien ennustetaan toteutuvan 4,9 M€ talousarviota pienempänä. Myyntiennustetta on pienennetty erityisesti Hallintopalveluissa, Osastopalveluissa sairaalahuollon vastuuyksikössä ja ruokapalveluissa sekä Toimitilahallinnassa. Talouspalveluiden sisäinen myynti ylittää talousarvion asiakasmaksuhyvitysten käsittelyruuhkan purkuun palkattujen lisähenkilöiden takia.
- Toimintakulujen ennustetaan toteutuvan 0,5 % talousarviota pienempänä.
- Palkkakulujen osalta ennustetaan talousarvion ylitystä 0,2 M€. Talouspalveluihin on jouduttu palkkaamaan lisähenkilöstöä asiakasmaksuysikköön, ja tämän myötä Tukipalveluiden henkilöstökulut tulevat ylittämään talousarvion muilla toimialueilla säästyneistä palkkakustannuksista huolimatta.
- Muiden kulujen toteumassa ja ennusteessa näkyvät kiinteistöveron palautukset 4,9 M€ kompensoivat Toimitilahallinnan poistoennusteen kasvun. Poistojen osalta tehdään poistosuunnitelman muutos ja se on otettu ennusteella huomioon. Kertaeräpalautus ei siten vaikuta tukipalveluiden tuloksen muodostumiseen.
- Palveluiden ostoissa on alitusta 2,4 M€, säästöä on saatu kaikilla toimialueilla, erityisesti Huoltopalveluiden toimialueella ruokapalvelujen ostoissa ja tekstiilipalveluissa.
- Rahoitustuotot ja –kulut alittaa talousarvion 1,0 M€ pääasiassa toimitilapalveluiden korkoennusteesta johtuen.





Investoinnit

Investoinnit, Sote

- **Sote-rakennusinvestointien** kokonaisuudessa kuluvan vuoden määrärahavaraus on 111,6 M€ ja toteumaennuste on 106,0 M€. Eroa selittävät seuraavat kohteet ja alakokonaisuudet:
 - Kaupin yliopistollinen sote-aseman hankkeella määrärahavaraus on 6 M€ ja toteumaennuste 4,2 M€. Poikkeamaa selittää tontin luovutuksen myöhästymisen olemassa olevan rakennuksen purkamisen vuoksi, joka tapahtuu myyjän toimesta.
 - Hoitajantien pysäköintihallin osalta määrärahavarausten ja toteumaennusteen eron -2,7 M€ selittää kilpailutuksen valmistumisen myötä tarkentunut arvio hankkeen kustannuksista.
 - Muut toimitilamuutokset kokonaisuuden ennuste on 0,3 M€ määrärahavarausta suurempi, joka johtuu tarpeesta ylimääräiselle kiinteistölunastukselle.
 - Hankkeet, Valkeakoski kokonaisuuden toteumaennuste on laskenut 1,4 M€ talousarviota alhaisemmaksi, koska Valkeakosken sairaalan viidennen kerroksen urakka on toteutumassa suunniteltua edullisemmin.
- **Kokonaisuutena Sote-rakennusinvestointien toteuma toukokuun lopun tilanteessa on 20,0 M€ ja se on 18 % talousarviosta.**
- **Sote Laite- ja kalustohankintojen** osalta määrärahavaraus kuluvalle vuodelle on 16,44 M€ ja toteumaennuste 12,1 M€. Eroa selittävät seuraavat tekijät.
 - Magneetti 3T, HASA (TA209) hankinta ei toteudu, koska laite korvataan olemassa olevalla laitteella vuonna 2027 (2 M€ → 0 €).
 - Tietokonetomografialaite, K (TA209) laitteen hankinta on korvattu olemassa olevaan laitteeseen tehtävällä päivityksellä, josta aiheutuvat kulut ovat huomattavasti vähäisemmät (1,5 M€ → 0,4 M€).
 - Oikomishoidon osaamiskeskuksen ensikertainen kalustaminen siirtyy kokonaisuudessaan vuodelle 2027, koska kalustettavien tilojen luovutus tapahtuu vasta 1/2027 (1 M€ → 0 €).
 - Pienten hankintojen osalta poikkeamaa selittää mm. älylääkekaappien kilpailutuksesta johtuva viive kaappien hankinnassa.
- **Kokonaisuuden toteuma toukokuun lopun tilanteessa on 1,5 M€ ja se on 9 % talousarviosta.**
- **Sote Muut investoinnit kokonaisuudessa kuluvan vuoden alkuperäinen määrärahavaraus on 7,7 M€ ja toteumaennuste on 4,7 M€.** Osakkeet ja osuudet määrärahavarausta on vähennetty 3 M€. Vähennys johtuu in-house-lainsäädännön viivästymisestä.

Investointi	Talousarvio 2026 t€	Toteuma 1-5 / 2026 t€	Toteuma 1-5 / 2026 %	Ennuste 2026 t€
SOTE Rakennusinvestoinnit	111 580	20 278	18 %	106 024
Tays Lasten- ja nuorisopsykiatria	24 000	5 739	24 %	24 000
Uudistamisohjelman loppuvaihe	54 100	11 021	20 %	54 100
Kaupin yliopistollinen sote-asema	6 000	1 039	17 %	4 200
Hoitajantien pysäköintihalli	12 250	77	1 %	9 550
Tays KS yleinen infrastruktuuri	3 000	488	16 %	3 000
Muut toimitilamuutokset	500	335	67 %	769
TAYS, pienet hankkeet < 400 000 €	565	146	26 %	600
Hankkeet, Valkeakoski	4 460	616	14 %	3 100
Hankkeet, Sastamala	1 395	610	44 %	1 395
Hankkeet, Pitkäniemi	3 310	206	6 %	3 310
Tampere, Kehitysvammaisten tukisäätiön kiinteistökannan osto	2 000			2 000
Tampere, Hatanpään sairaala ja sote-asema				
Tampere, Koukkuniemi, yhteisöllisen/ ympärivuorokautisen palveluasumisen yksiköt				
SOTE Laite- ja kalustoinvestoinnit	16 437	1 472	9 %	12 110
Ambulanssit (ensihoito)	1 500			1 500
Magneetti 3T, HASA (TA209)	2 000			0
Tietokonetomografialaite, K (TA209)	1 500			410
Oikomishoidon osaamiskeskus ensikertainen kalustaminen	1 000			0
Pienet hankinnat (alle 1 milj. euroa)	10 437	1 472	14 %	10 200
SOTE Muut investoinnit	7 740	0	0 %	4 740
Pitkäniemen kaavoituskorvaus	1 740			1 740
Osakkeet ja osuudet	6 000			3 000

Investoinnit, Pela ja yhteensä

- **Pela Rakennusinvestoinnit**
 - Tampere, Nekalan paloasema osalta rakentamisen kuluvan vuoden määrärahavaraus on 13,29 M€ ja toteumaennuste 10,7 M€. Hanke valmistunee suunniteltua aikaisemmin ja tälle vuodelle suunniteltuja kuluja on toteutunut jo vuonna 2025.
 - Tampere, Keskuspaloaseman hankinta on tarkentunut ja hinta-arvio on 6,7 M€, joka kasvattaa koko summalla ennustetta
- **Yhteensä Pela Rakennusinvestoinnit kokonaisuus on kasvanut 4,1 M€ muutosten takia.**
- **Pela Laite- ja kalustoinvestoinnit**
 - Kuluvan vuoden määrärahavaraus on 3,6 M€ ja toteumaennuste on 1,8 M€.
 - Pelastustoimen raskaan kaluston tilausten toimitusajat ovat erittäin pitkiä ja toimitukset saadaan vasta vuoden 2027 puolella, jonka vuoksi toteumaennuste vastaa nykyistä toteumaa. Toteumaennustetta on laskettu toimitusten ajankohdan vuoksi 1,8 M€.
- **Pirkanmaan hyvinvointialueen investointien toteuma 1-5/2026 on yhteensä 25,7 M€ ja toteumaennuste 142 M€. Toteuma 1-5/2026 on 17 % talousarviosta.**

Investointi	Talousarvio 2026 t€	Toteuma 1-5 / 2026 t€	Toteuma 1-5 / 2026 %	Ennuste 2026 t€
PELA Rakennusinvestoinnit	13 290	3 088	23 %	17 400
Tampere, Nekalan paloasema	13 290	3 088	23 %	10 700
Tampere, Keskuspaloasema				6700
PELA Laite- ja kalustoinvestoinnit	3 603	904	25 %	1 790
Materiaalihankinnat	515			515
Materiaalihankintojen rahoitusosuus	-515			-515
Pelastustoimen raskas kalusto	2 670	857	32 %	857
Ensikertainen kalustaminen	100			100
Pienet hankinnat (alle 500 t€)	833	47		833

Pirkanmaan hyvinvointialueen investoinnit yhteensä	Talousarvio 2026 t€	Toteuma 1-5 / 2026 t€	Toteuma 1-5 / 2026 %	Toteuma- ennuste 2026 t€
Yhteensä	152 650	25 742	17 %	142 064